
Parte E – Informazioni sui rischi e sulle relative politiche di copertura

PREMESSA

Nella presente Parte E l'informativa qualitativa e quantitativa è esposta secondo l'ordine stabilito dalla Circolare n. 262 della Banca d'Italia, che disciplina in modo puntuale – oltre che la forma delle esposizioni tabellari – anche la sequenza dei diversi argomenti, ad eccezione della sezione relativa ai rischi di mercato in relazione all'applicazione dei modelli interni.

Principi di base

Il Gruppo Intesa Sanpaolo attribuisce una forte rilevanza alla gestione e al controllo dei rischi, quali condizioni per garantire un'affidabile e sostenibile generazione di valore in un contesto di rischio controllato.

La strategia di risk management punta ad una visione completa e coerente dei rischi, considerando sia lo scenario macroeconomico sia il profilo di rischio del Gruppo, stimolando la crescita della cultura del rischio e rafforzando una trasparente e accurata rappresentazione della rischiosità dei portafogli del Gruppo.

Le strategie di assunzione dei rischi sono riassunte nel Risk Appetite Framework (RAF) del Gruppo, approvato dal Consiglio di Amministrazione. Il RAF viene definito per garantire che le attività di assunzione del rischio rimangano in linea con le aspettative degli azionisti, tenendo conto della posizione di rischio in cui si trova il Gruppo e della congiuntura economica. Il framework definisce sia i principi generali di massima propensione al rischio sia i presidi del profilo di rischio complessivo e dei principali rischi specifici.

I principi generali che guidano la strategia di assunzione di rischio del Gruppo sono sintetizzabili nei seguenti punti:

- Intesa Sanpaolo è un Gruppo Bancario focalizzato su un modello di business commerciale, dove l'attività retail domestica rimane una forza strutturale del Gruppo;
- l'obiettivo del Gruppo non è quello di eliminare i rischi, ma di comprenderli e gestirli in modo da garantire un adeguato ritorno a fronte dei rischi presi, assicurando solidità e continuità aziendale nel lungo periodo;
- Intesa Sanpaolo ha un profilo di rischio contenuto dove adeguatezza patrimoniale, stabilità degli utili, solida posizione di liquidità e una forte reputazione rappresentano i cardini per preservare la propria redditività corrente e prospettica;
- Intesa Sanpaolo ambisce ad un livello di patrimonializzazione in linea con i principali peer europei;
- Intesa Sanpaolo intende mantenere un forte presidio sui principali rischi specifici (non necessariamente connessi a shock macroeconomici) cui il Gruppo può essere esposto;
- il Gruppo riconosce grande rilevanza al monitoraggio dei rischi non finanziari, in particolare:
 - o limiti sono definiti per i rischi operativi (anche IT, Cyber e Legal Risk sono specificamente trattati);
 - o per quanto attiene al rischio di Compliance, il Gruppo mira al rispetto formale e sostanziale delle norme con l'obiettivo di non incorrere in sanzioni e di mantenere un solido rapporto di fiducia con tutti i suoi stakeholder;
 - o relativamente al rischio di Reputazione, il Gruppo persegue la gestione attiva della propria immagine e mira a prevenire e contenere eventuali effetti negativi sulla stessa.

I principi generali sono applicabili sia a livello di Gruppo sia a livello di business unit o società. In caso di crescita verso l'esterno, tali principi generali saranno applicati, considerando le specifiche caratteristiche del mercato e del contesto competitivo in cui avviene la crescita.

Il Risk Appetite Framework rappresenta quindi la cornice complessiva entro cui è prevista la gestione dei rischi assunti dal Gruppo con la definizione dei principi generali di propensione al rischio e la conseguente articolazione del presidio:

- del profilo di rischio complessivo;
- dei principali rischi specifici del Gruppo.

Il presidio del profilo di rischio complessivo discende dalla definizione dei principi generali e si articola in una struttura di limiti per assicurare che il Gruppo, anche in condizioni di stress severo, rispetti dei livelli minimi di solvibilità, liquidità e redditività e contenga entro limiti adeguati anche i rischi non finanziari.

In particolare, il presidio del rischio complessivo intende mantenere adeguati livelli di:

- patrimonializzazione, anche in condizioni di stress macroeconomico severo, con riferimento sia al Pillar I sia al Pillar II, monitorando il Common Equity Ratio, il Total Capital Ratio, il Leverage Ratio e la Risk Bearing Capacity;
- liquidità, tale da fronteggiare periodi di tensione, anche prolungati, sui diversi mercati di approvvigionamento del funding, con riferimento sia alla situazione di breve termine sia a quella strutturale monitorando i limiti interni di Liquidity Coverage Ratio, Net Stable Funding Ratio, Loan/Deposit ratio e Asset Encumbrance;
- stabilità degli utili, monitorando l'utile netto adjusted e i costi operativi adjusted su ricavi, che rappresentano le principali cause potenziali di instabilità degli stessi;
- rischio operativo, di compliance e reputazionale, tale da minimizzare il potenziale impatto di eventi negativi che compromettano la stabilità economica e l'immagine del Gruppo.

In conformità con quanto previsto dalle linee guida EBA (EBA/GL/2015/02) in termini di “Minimum list of quantitative and qualitative recovery plan indicators”, il Gruppo include come early warning nel RAF anche indicatori di qualità dell’attivo, mercato e macroeconomici, al fine di garantire coerenza con il proprio Recovery Plan.

Il presidio dei rischi specifici è realizzato con la definizione di limiti *ad hoc* e azioni di mitigazione da porre in essere al fine di limitare l’impatto sul Gruppo di scenari futuri particolarmente severi. Tali limiti e azioni mirano a “indirizzare” le concentrazioni di rischio più significative quali, ad esempio, concentrazione su singole controparti, sul rischio sovrano e sul settore pubblico.

Nell’ambito del presidio dei rischi specifici, il Credit Risk Appetite Framework (CRA), uno specifico RAF per il rischio di credito introdotto nel 2015, identifica aree di crescita per i crediti e aree da tenere sotto controllo, utilizzando un approccio basato sui rating e su altri indicatori statistici predittivi, allo scopo di orientare la crescita degli impieghi ottimizzando la gestione dei rischi e della perdita attesa. Nel 2018, il CRA è stato esteso ai portafogli Non Banking Financial Institution, Corporate e Sme Corporate Unrated e ai Gruppi beneficiari di Plafond di Affidabilità. Sono stati introdotti inoltre: i) un limite specifico di CRA per le Leveraged Transaction, come definito nelle Linee Guida emanate dalle BCE, ii) una soglia di Early Warning per controllare l’operatività non garantita su controparti la cui crescita negli impieghi non è soggetta a vincoli (cd. CRA Verde). Tale soglia ha l’obiettivo di mitigare l’effetto dei maggiori accantonamenti dovuti all’introduzione del Calendar Provisioning.

I limiti di CRA sono approvati nell’ambito del RAF e vengono sottoposti a costante monitoraggio da parte della Direzione Centrale Credit Risk Management.

I limiti definiti nell’ambito del RAF si distinguono in due categorie, Hard Limit e Soft Limit, che differiscono per il processo di escalation innescato da una loro eventuale violazione. In particolare, con riferimento ai limiti di Gruppo, la responsabilità di approvare il piano di rientro è attribuita:

- al Consiglio di Amministrazione per gli Hard Limit, tipicamente utilizzati con riferimento alle principali metriche poste a presidio del rischio complessivo (es. Common Equity Tier 1 ratio, Liquidity Coverage ratio...);
- al Consigliere Delegato e CEO per i Soft Limit, definiti sulle metriche poste a presidio dei principali rischi specifici (es. concentrazione *single name*, concentrazione verso il settore pubblico Italia,...).

Ai limiti propriamente detti possono accompagnarsi delle soglie di Early Warning, al superamento delle quali si prevede una tempestiva discussione nell’ambito del comitato manageriale competente¹².

Nell’ambito del processo di aggiornamento annuale del RAF è possibile individuare alcune fasi principali:

- Risk Assessment e impostazione del RAF: in questa fase si valuta il rischio effettivamente assunto (Risk Profile) rispetto al massimo rischio assumibile (Risk Capacity) e alla propensione al rischio (Risk Appetite), identificando e investigando i principali tipi di rischio, anche prospettici, del Gruppo, sulla base di tecniche sia quantitative sia qualitative; vengono in particolare approfonditi, secondo i principi di proporzionalità e materialità, i contesti normativi, le situazioni del mercato di riferimento, la posizione del Gruppo e la natura delle minacce potenziali, con il supporto di appositi Stress Test;
- Raccordo tra RAF, Piano di Impresa, Budget: la coerenza tra RAF e Piano di Impresa/Budget viene ricercata in tutte le fasi dei relativi iter di predisposizione attraverso un percorso di condivisione e confronto reciproco che si protrae per diversi mesi, impegnando non solo le strutture dell’Area di Governo Chief Risk Officer e dell’Area di Governo Chief Financial Officer bensì anche le Divisioni/Strutture di Business;
- Approvazione del RAF: coerentemente con quanto previsto dalla normativa in materia, il Consiglio di Amministrazione definisce e approva gli obiettivi di rischio, la soglia di tolleranza (ove identificata) e le politiche di governo dei rischi.

La definizione del Risk Appetite Framework è un processo articolato guidato dal Chief Risk Officer, che prevede una stretta interazione con il Chief Financial Officer ed i Responsabili delle varie Business Unit, si sviluppa in coerenza con i processi di ICAAP, ILAAP e Recovery Plan e rappresenta la cornice di rischio all’interno della quale vengono sviluppati il Budget ed il Piano Industriale. In questo modo si garantisce coerenza tra la strategia e la politica di assunzione dei rischi e il processo di Pianificazione e di Budget.

La definizione del Risk Appetite Framework e i conseguenti limiti operativi sui principali rischi specifici, l’utilizzo di strumenti di misurazione del rischio nell’ambito dei processi gestionali del credito e di controllo dei rischi operativi, l’impiego di misure di capitale a rischio per la rendicontazione delle performance aziendali e la valutazione dell’adeguatezza del capitale interno del Gruppo rappresentano i passaggi fondamentali della declinazione operativa della strategia di rischio, definita dal Consiglio d’Amministrazione, lungo tutta la catena decisionale del Gruppo, fino alla singola unità operativa e al singolo desk.

Il Gruppo articola quindi tali principi generali in politiche, limiti e criteri applicati alle diverse categorie di rischio ed aree d’affari, in un quadro strutturato di limiti e procedure di governo e di controllo.

La valutazione del profilo di rischio complessivo del Gruppo viene effettuata annualmente con l’ICAAP, che rappresenta il processo di autovalutazione dell’adeguatezza patrimoniale secondo regole interne al Gruppo, le cui risultanze sono poi oggetto di discussione e analisi anche da parte del Supervisore.

In ottemperanza ai dettami BCE, il processo ICAAP incorpora due prospettive complementari, entrambe analizzate sia in ottica di consuntivazione sia, in ottica prospettica, in uno scenario di base e in uno scenario avverso:

- Prospettiva regolamentare, nella quale si dà rappresentazione, in entrambi gli scenari, delle metriche regolamentari sui rischi di primo pilastro, con un orizzonte temporale di breve termine (un anno) e di medio termine (quattro anni, in coerenza con l’orizzonte del piano d’impresa);
- Prospettiva economica gestionale, nella quale si dà rappresentazione delle misure e metriche gestionali che coprono tutti i rischi, inclusi quelli di secondo pilastro, con un orizzonte temporale di un anno nello scenario avverso, che viene esteso a quattro anni per lo scenario di base.

Il perimetro di analisi comprende anche il comparto assicurativo al fine di cogliere al meglio le peculiarità del modello di

¹² Il Comitato manageriale competente varia a seconda delle metriche RAF considerate:

- per le metriche di adeguatezza patrimoniale, rischio di credito e stabilità degli utili, la competenza è del Comitato di Direzione;
- per le metriche di liquidità e relative a rischi finanziari, la competenza è del Comitato Rischi Finanziari di Gruppo;
- per le metriche relative ai rischi non finanziari, la competenza è del Comitato Coordinamento Controlli, Reputational e Operational Risk di Gruppo.

business del Gruppo (conglomerato finanziario).

La riconciliazione quantitativa tra requisiti regolamentari e stime gestionali di adeguatezza patrimoniale viene riportata in un documento dedicato dell'ICAAP nel quale sono evidenziate le differenze di perimetro e di definizione dei rischi considerati nei due ambiti, nonché le differenze, ove apprezzabili, tra quanto considerato nelle due viste in termini di principali parametri (ad es. intervallo di confidenza e periodo di detenzione) e di assunzioni (quali ad esempio quelle relative alla diversificazione degli effetti).

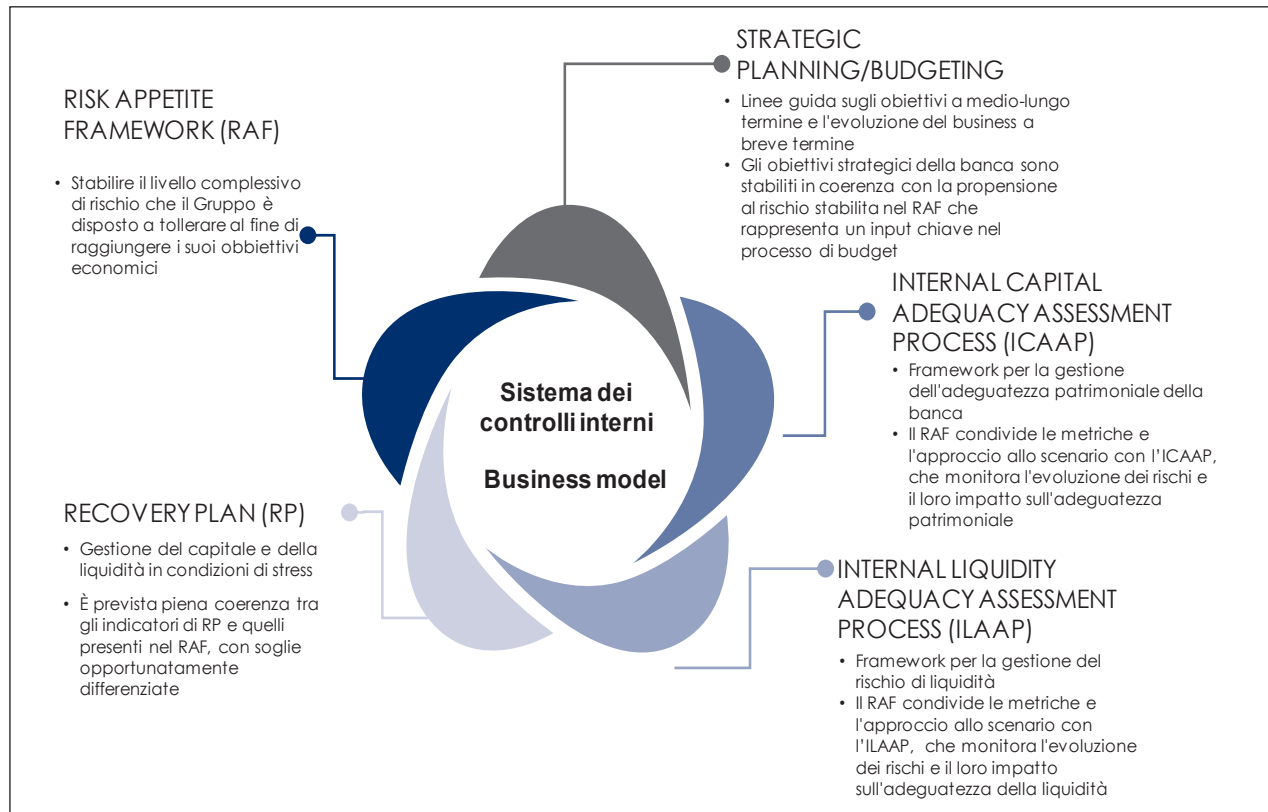
Il Gruppo redige inoltre un piano di Recovery secondo le indicazioni degli organismi di vigilanza. Il processo che governa la redazione di tale piano è parte integrante della risposta regolamentare al problema della risoluzione transfrontaliera delle banche e delle istituzioni finanziarie "too-big-to-fail". Il Recovery Plan (disciplinato dalla Bank Recovery and Resolution Directive, recepita nell'ordinamento italiano dal Decreto legislativo 16 novembre 2015, n. 180) stabilisce le modalità e le misure con cui intervenire per ripristinare la sostenibilità economica a lungo termine di un'istituzione in caso di grave deterioramento della propria situazione finanziaria.

Nell'annuale processo di redazione del Recovery Plan, l'Area di Governo Chief Risk Officer provvede ad identificare gli scenari di stress in grado di evidenziare le principali vulnerabilità del Gruppo e del suo modello di business (es. rilevante esposizione verso il mercato domestico) nonché a misurarne il potenziale impatto sul profilo di rischio del Gruppo. Le evidenze finali mostrano una significativa resilienza del Gruppo. A seguito della pubblicazione dell'European Banking Authority's Final Report on Recommendation on the coverage of entities in a group recovery plan (EBA/Rec/2017/02), datato 1 novembre 2017, Intesa Sanpaolo ha adottato specifici criteri per la classificazione delle società del Gruppo tra:

- Group relevant;
- Locally relevant;
- Not relevant.

L'applicazione di tali criteri al perimetro di Gruppo ha comportato la classificazione tra le Group relevant entities della Capogruppo nonché di Fideuram, VUB Group, Banca Intesa Sanpaolo d.d., Intesa Sanpaolo Bank Ireland, Intesa Sanpaolo Bank Luxembourg, CIB, Gruppo Privredna Banka Zagreb, Banca Intesa Beograd e Intesa Sanpaolo Romania. Le restanti società sono rientrate nella categoria not relevant entities. La sopra descritta ripartizione risulta coerente con il perimetro coperto dal Recovery Plan del 2017.

Il Gruppo Intesa Sanpaolo assicura piena coerenza del modello di business e del sistema dei controlli interni con il Piano di Impresa, il Budget, il RAF, il Recovery Plan, l'ICAAP e l'ILAAP, come illustrato nel seguente schema.



Stress Test

Gli esercizi di stress rappresentano uno strumento fondamentale di risk management che consente alle banche di adottare una prospettiva forward-looking nelle proprie attività di risk management, pianificazione strategica e capital planning. L'attività di stress testing quale elemento fondamentale dei processi decisionali aziendali è opportunamente formalizzata e deve disporre di un'ideale infrastruttura dati.

La conduzione degli esercizi di stress test si compone di tre fasi fondamentali:

- selezione e approvazione degli scenari;
- esecuzione delle attività di stress test;
- approvazione degli esiti.

Intesa Sanpaolo distingue le seguenti tipologie di esercizio di stress test:

- esercizio multirischio, basato sull'analisi di scenario, consente di valutare in ottica forward-looking gli impatti simultanei sul Gruppo di molteplici fattori di rischio, tenendo conto anche delle interrelazioni fra gli stessi ed eventualmente della capacità di reazione del Top Management. Questo tipo di esercizio, che richiede la full revaluation degli impatti, è utilizzato anche nell'ambito dei processi Risk Appetite Framework (RAF), Internal Capital Adequacy Assessment Process (ICAAP) / Internal Liquidity Adequacy Assessment Process (ILAAP) e Recovery Plan;
- esercizio multirischio regolamentare, disposto e coordinato dal supervisor/regulator che ne definisce le ipotesi generali e gli scenari, richiede la full revaluation degli impatti;
- esercizio situazionale, disposto dal Top Management o dal supervisor/regulator al fine di valutare in ottica forward-looking l'impatto di eventi particolari (relativi al contesto geo-politico, finanziario, economico, competitivo etc.). Il suo perimetro può variare da caso a caso;
- esercizio monorischio o specifico, finalizzato a valutare l'impatto prodotto da scenari (o da uno o più specifici fattori) su aree di rischio specifiche.

Con specifico riferimento agli esercizi multirischio regolamentari, si rammenta che nel corso del 2018 il Gruppo Intesa Sanpaolo ha partecipato al 2018 EU-Wide Stress Test, l'esercizio condotto dall'Autorità Bancaria Europea (EBA), in collaborazione con la Banca d'Italia, la Banca Centrale Europea (BCE) e il Comitato Europeo per il Rischio Sistemico (CERS) sui bilanci al 31 dicembre 2017 delle banche europee. Come di consueto l'esercizio è consistito nella stima degli impatti sulla situazione economico-finanziaria del Gruppo derivante dall'applicazione di due scenari, base e avverso, e ha coperto un orizzonte temporale di tre anni (2018-2020). L'EU-Wide Stress Test costituisce un'importante fonte di informazione ai fini dello SREP in quanto i risultati sono utili alle autorità competenti nella valutazione della capacità di Intesa Sanpaolo di rispettare i relativi requisiti prudenziali a fronte di scenari di stress. Intesa Sanpaolo riconosce gli esiti del 2018 EU-Wide Stress Test resi noti dall'EBA in data 2 novembre 2018, che risultano per il Gruppo ampiamente positivi. Il coefficiente patrimoniale Common Equity Tier 1 ratio (CET1 ratio) risultante dallo stress test al 2020, anno finale della simulazione, per Intesa Sanpaolo è pari a:

- 13,04% secondo i criteri transitori, in vigore per il 2020, e 12,28% secondo i criteri a regime, nello scenario base;
- 10,40% secondo i criteri transitori, in vigore per il 2020, e 9,66% secondo i criteri a regime, nello scenario avverso;

rispetto al dato di partenza, registrato al 31 dicembre 2017 tenendo conto dell'impatto della prima applicazione del principio contabile IFRS 9, pari a 13,24% secondo i criteri transitori e a 11,85% secondo i criteri a regime. Il CET1 ratio risultante dallo stress test al 2020 nello scenario avverso sarebbe 10,99% secondo i criteri transitori e 10,26% secondo i criteri a regime considerando l'aumento di capitale eseguito in data 11 luglio 2018 nel contesto del Piano di Incentivazione a Lungo Termine 2018-2021 LECOIP 2.0 e la conversione delle azioni di risparmio in azioni ordinarie perfezionata in data 7 agosto 2018, a parità di altre condizioni.

Cultura del rischio

Il Gruppo conferma l'orientamento strategico a un profilo di rischio moderato, mantenendo livelli di capitale e di liquidità elevati, supportati da una costante attenzione al sistema dei controlli interni, imperniati su limiti operativi e regole che privilegiano il rispetto per la sostanza delle norme. Viene promossa una cultura improntata a comportamenti di responsabilità diffusa, equilibrio valutativo, sostenibilità duratura delle iniziative di sviluppo, con azione capillare di formazione del personale, mirata sia ad acquisire la conoscenza approfondita del framework di presidio dei rischi (impostazioni, metodologie, modelli interni, applicazioni operative, regole e limiti, controlli), sia a interiorizzare i profili valoriali di Gruppo (codice etico, comportamenti, regole di condotta e relazione).

Una particolare attenzione è riservata alla piena consapevolezza dei principi guida, provvedendo al sistematico aggiornamento dei documenti di riferimento (*Tableau de Bord*, *ICAAP*, *Risk Appetite Framework*) e del set informativo funzionale all'esercizio delle attività operative, i cui contenuti sono diffusi con approcci di formazione strutturata (*Risk Academy*). Sono mantenuti rapporti continuativi con i *Chief Risk Officer* delle Società del Gruppo, per condividere l'informativa sui piani evolutivi e l'avanzamento dei progetti strategici, approfondendo i profili gestionali e regolamentari peculiari dei mercati locali. L'indagine condotta nel biennio 2017/2018 per delineare il profilo della *risk culture* sull'intero perimetro di Gruppo ha approfondito, mediante questionari ed interviste, le percezioni e i giudizi relativi a una pluralità di dimensioni, quali la consapevolezza dei rischi da fronteggiare, la chiarezza sul rischio sostenibile, il rispetto delle regole e dei limiti definiti, il grado e diffusione della responsabilità, la tempestività di risposta alle difficoltà, la capacità di apprendimento dagli errori commessi, la qualità dei processi di reporting e comunicazione, l'orientamento alla cooperazione e l'apertura al confronto e la propensione a valorizzare i talenti e l'esperienza.

I risultati sono stati confrontati con le evidenze tratte dalla medesima *survey* su un campione di *peer* internazionali. L'esito dell'indagine ha evidenziato una diffusa attenzione ai profili comportamentali e valoriali, unitamente alla percezione positiva, avvertita in modo uniforme sul Gruppo, su talune dimensioni distintive, quali la consapevolezza del rischio, la fiducia, il rispetto delle regole, l'apertura al confronto. Nel corso del 2018 sono state sviluppate iniziative mirate a rafforzare le dimensioni della cooperazione e dell'informazione, allo scopo di promuovere più diffusamente impostazioni di lavoro fortemente orientate all'innovazione e alla soluzione proattiva delle problematiche. In particolare sono state:

- svolte sessioni di confronto e dialogo sui temi emergenti, orientate a sviluppare un appropriato *"tone at the top"*;
- promossi momenti di ascolto e modalità di comunicazione frequenti e accessibili all'intero personale, per assicurare un livello di consapevolezza diffuso a tutti i livelli organizzativi;
- realizzati workshop su estese platee manageriali per rafforzare i profili di *cross collaboration* e *change management*, in coerenza alle evoluzioni del contesto ambientale e alla dinamica competitiva;
- introdotti strumenti di sviluppo manageriale che facilitano una fruizione agile (contenuti digitali), svincolata da condizionamenti fisici e logistici, per evolvere le attitudini individuali e gli orientamenti professionali. Infine, in continuità ai programmi di formazione sul personale già condotti nei pregressi esercizi, è stata svolta un'importante attività di "affiancamento sul campo" per orientare i comportamenti operativi, per vagliare la qualità delle impostazioni organizzative di presidio del rischio, per monitorare i processi di cambiamento più rilevanti e complessi, con attenzione particolare alle situazioni di evoluzione societaria (acquisizione di nuove entità) e alla rimodulazione interna delle linee di business, al fine di assicurare piena continuità operativa e preservare standard qualitativi di controllo elevati e omogenei sul Gruppo.

Organizzazione del governo dei rischi

Le politiche relative all'assunzione e i processi di gestione dei rischi ai quali il Gruppo è o potrebbe essere esposto sono definite dal Consiglio di Amministrazione di Intesa Sanpaolo, in qualità di Capogruppo, con il supporto del Comitato Rischi. Il Comitato per il Controllo sulla Gestione, organo con funzioni di controllo, vigila sull'adeguatezza, efficienza, funzionalità e affidabilità del processo di gestione dei rischi e del Risk Appetite Framework.

Il Consigliere Delegato e CEO esercita il potere di proposta di adozione delle delibere che riguardano il sistema dei rischi e cura l'esecuzione di tutte le delibere del Consiglio di Amministrazione, con particolare riguardo all'attuazione degli indirizzi strategici, del RAF e delle politiche di governo dei rischi.

Gli Organi beneficiano anche dell'azione di alcuni Comitati manageriali in tema di presidio dei rischi. Tali Comitati operano nel rispetto delle responsabilità primarie degli Organi Societari sul sistema dei controlli interni e delle prerogative delle funzioni aziendali di controllo ed in particolare della funzione di controllo dei rischi. In particolare:

- il Comitato di Direzione, presieduto dal Consigliere Delegato e CEO, è un organismo con ruolo deliberativo, consultivo e informativo, che, nell'ambito della Sessione Analisi Rischi di Gruppo, mira ad assicurare il presidio e la gestione dei rischi e la salvaguardia del valore aziendale a livello di Gruppo, ivi compreso il sistema dei controlli interni, in attuazione degli indirizzi strategici e delle politiche di gestione definite dal Consiglio di Amministrazione. Tra i diversi compiti, si segnala l'esame della proposta di RAF del Gruppo, ai fini della presentazione della relativa proposta al Consiglio di Amministrazione, e l'allocatione, su delega del Consiglio di Amministrazione, dei limiti RAF di Gruppo sulle Divisioni e/o sulle società del Gruppo, l'esame del resoconto ICAAP e ILAAP e del Tableau de Bord dei rischi.
- il Comitato Rischi Finanziari di Gruppo è un organismo tecnico con ruolo deliberativo, informativo e consultivo, focalizzato sia sul business bancario (rischi finanziari proprietari di banking e trading book e Active Value Management) sia su quello assicurativo ramo vita (esposizione dei risultati all'andamento delle variabili di mercato). Le funzioni di tale Comitato sono articolate in due sessioni:
 - la Sessione Analisi e Valutazione dei Rischi, presieduta dal Chief Risk Officer, cui compete, tra l'altro, la responsabilità di valutare, in via preventiva all'approvazione del Consiglio di Amministrazione, le linee guida di assunzione e misurazione dei rischi finanziari e del rischio di liquidità e le proposte di limiti operativi, definendone, nell'ambito delle deleghe ricevute, l'articolazione sulle principali unità del Gruppo; la sessione verifica, inoltre, il profilo di rischio finanziari e l'esposizione al rischio di liquidità e di tasso o del Gruppo e delle sue principali unità operative;
 - la Sessione Indirizzi Gestionali e Scelte Operative, presieduta dal Chief Financial Officer, fornisce gli indirizzi operativi in attuazione degli indirizzi strategici e delle politiche di gestione del rischio definite dal Consiglio di Amministrazione, relative alla gestione del banking book, ai rischi di liquidità, tasso e cambio e verifica periodicamente il profilo di rischio finanziario complessivo del Gruppo e assume gli opportuni interventi volti a mitigarlo.
- il Comitato Modelli Interni rischi di Credito e di Pillar 2 è un organismo tecnico con ruolo deliberativo, informativo e consultivo. In particolare per quanto attiene i sistemi interni di misurazione dei rischi, il Comitato svolge il ruolo di Comitato manageriale competente per:
 - i modelli interni di misurazione e gestione del rischio di credito;
 - i modelli interni relativi ai rischi di Pillar 2¹³.
- il Comitato Coordinamento Controlli, Reputational e Operational Risk di Gruppo è articolato in apposite e distinte sessioni:
 - sessione Sistema dei Controlli Interni Integrato, con ruolo informativo e consultivo, che ha l'obiettivo di rafforzare il coordinamento ed i meccanismi di cooperazione interfunzionale nell'ambito del sistema dei controlli interni del Gruppo, agevolando l'integrazione del processo di gestione dei rischi;
 - sessione Operational e Reputational Risk, con ruolo deliberativo, informativo e consultivo, che ha il compito di presidiare gli indirizzi e le politiche, nell'ambito delle indicazioni formulate dal Consiglio di Amministrazione, in materia di gestione dei rischi operativi e reputazionali e di verificare periodicamente il profilo di rischio operativo complessivo, disponendo le eventuali azioni correttive, coordinando e monitorando l'efficacia delle principali attività di mitigazione e approvando, nell'ambito delle indicazioni ricevute dal Consiglio di Amministrazione, le strategie di

¹³ Nel perimetro sono esclusi i modelli di Pillar II per la misurazione e quantificazione dei rischi finanziari di Banking Book, già rientranti nell'ambito del Comitato Rischi Finanziari di Gruppo; sono invece ricompresi i modelli utilizzati nell'ambito degli esercizi di Stress Testing e delle valutazioni prospettiche di Conto Economico.

trasferimento del rischio operativo.

Alle sessioni del Comitato partecipano, tra gli altri, i Responsabili delle Funzioni aziendali di controllo nonché, quale membro permanente, il Dirigente preposto alla redazione dei documenti contabili societari. Ciò contribuisce all'assolvimento degli obblighi di legge a questo assegnati e alle attribuzioni previste nei Regolamenti aziendali in materia di sorveglianza sul processo di informativa finanziaria e consente altresì di promuovere, per quanto di competenza, il coordinamento e l'integrazione interfunzionale delle attività di controllo.

- Il Comitato Crediti di Gruppo è un organo tecnico con ruolo deliberativo e consultivo, volto ad assicurare la gestione coordinata delle problematiche inerenti i rischi di credito e l'adozione delle delibere di affidamento e la concessione di plafond di affidabilità nell'ambito delle deleghe ad esso attribuite.
- il Comitato di Gruppo Sign-Off Hold To Collect and Sell, infine, ha il compito di approvare l'assunzione di rischi di mercato avanzata da parte delle strutture di business della Divisione Corporate e Investment Banking sulle quote HTCS previste nell'ambito delle operazioni Originated to Share.

L'Area di Governo Chief Risk Officer, nella quale sono concentrate le funzioni di risk management, inclusi i controlli sul processo di gestione dei rischi, e di validazione interna, costituisce componente rilevante della "seconda linea di difesa" nella gestione dei rischi aziendali, separata e indipendente rispetto alle funzioni di supporto al business.

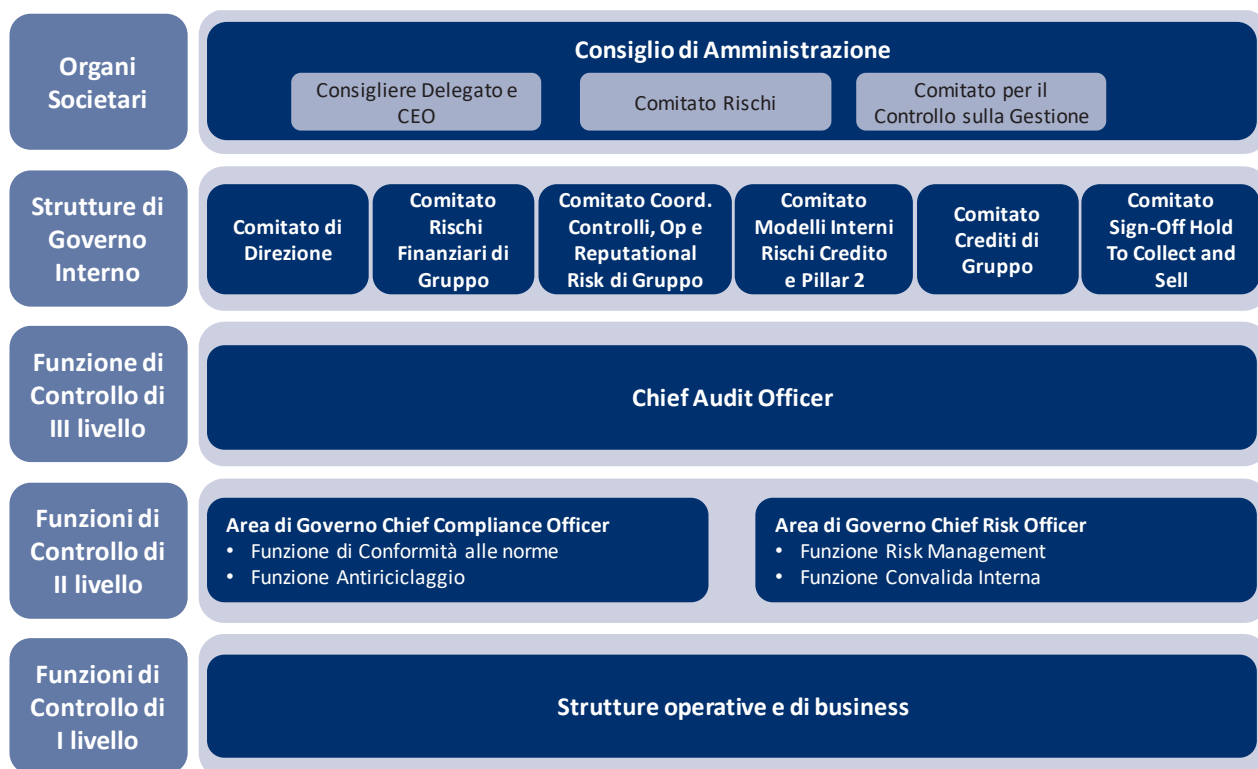
L'Area ha la responsabilità di governare il macro processo di definizione, approvazione, controllo e attuazione del Risk Appetite Framework del Gruppo con il supporto delle altre funzioni aziendali coinvolte, nonché di coadiuvare gli Organi societari nel definire, in coerenza con le strategie e gli obiettivi aziendali, gli indirizzi e le politiche in materia di gestione dei rischi del Gruppo e ne coordina e verifica l'attuazione da parte delle unità preposte del Gruppo, anche nei diversi ambiti societari; assicura il presidio del profilo di rischio complessivo del Gruppo, definendo le metodologie e monitorando le esposizioni alle diverse tipologie di rischio e riportandone periodicamente la situazione agli Organi societari; attua il monitoraggio e i controlli di II livello sia sul credito sia sugli altri rischi, oltre ad assicurare la convalida dei sistemi interni per la misurazione dei rischi.

A tali scopi, l'Area di Governo Chief Risk Officer si articola nelle seguenti Strutture:

- Direzione Centrale Credit Risk Management;
- Direzione Centrale Rischi Finanziari e di Mercato;
- Direzione Centrale Enterprise Risk Management;
- Direzione Centrale Convalida Interna e Controlli;
- Foreign Banks Risk Governance;
- Coordinamento Iniziative Risk Management.

L'Area di Governo Chief Risk Officer declina operativamente gli orientamenti strategici e gestionali lungo tutta la catena decisionale della Banca, fino alla singola unità operativa. Ad essa riportano le funzioni di controllo dei rischi delle Società controllate con modello di gestione decentrata e i referenti della funzione di controllo dei rischi di Capogruppo presso le Società controllate con modello di gestione accentrata.

L'Area di Governo Chief Compliance Officer, collocato a diretto riporto del Consigliere Delegato e CEO, in posizione di indipendenza e autonomia dalle strutture operative e di separatezza dalla revisione interna, assicura il presidio del rischio di non conformità alle norme a livello di Gruppo, ivi incluso il rischio di condotta. Nell'ambito del Risk Appetite Framework, l'Area di Governo Chief Compliance Officer (i) propone gli *statement* e i limiti previsti relativamente al rischio di non conformità, monitorandone il rispetto e programmando i necessari interventi di mitigazione e (ii) collabora con l'Area di Governo Chief Risk Officer nel monitoraggio e controllo dei rischi operativi per l'ambito compliance, nella proposta dei limiti riferiti alle perdite operative e, in caso di superamento di detti limiti, nell'identificazione/analisi degli eventi ascrivibili alla mancata conformità alle norme e nell'individuazione degli opportuni interventi correttivi.



La Capogruppo svolge nei confronti delle Società del Gruppo un ruolo di indirizzo e coordinamento¹⁴, mirato a garantire un efficace ed efficiente presidio dei rischi a livello di Gruppo, esercitando la responsabilità nella definizione delle linee guida e delle regole metodologiche inerenti il processo di gestione dei rischi, perseguendo, in particolare, l'informativa integrata a livello di Gruppo nei confronti degli Organi aziendali della Capogruppo, in merito alla completezza, adeguatezza, funzionalità e affidabilità del sistema dei controlli interni. Con particolare riferimento alle Funzioni aziendali di controllo, all'interno del Gruppo si distinguono due tipologie di modelli: (i) il Modello di gestione accentrata basato sull'accentramento delle attività presso la Capogruppo e (ii) il Modello di gestione decentrata che prevede la presenza di Funzioni aziendali di controllo istituite localmente, che svolgono l'attività sotto l'azione di indirizzo e coordinamento delle omologhe Funzioni aziendali di controllo della Capogruppo, cui riportano funzionalmente.

Gli Organi aziendali delle Società del Gruppo, indipendentemente dal modello di controllo adottato all'interno della propria Società, sono consapevoli delle scelte effettuate dalla Capogruppo e sono responsabili dell'attuazione, nell'ambito delle rispettive realtà aziendali, delle strategie e politiche perseguite in materia di controlli, favorendone l'integrazione nell'ambito dei controlli di gruppo.

¹⁴ In proposito, si specifica che Intesa Sanpaolo non esercita su Risanamento S.p.A., Autostrade Lombarde S.p.A. e sulle rispettive controllate attività di direzione e coordinamento ai sensi degli art. 2497 e seguenti del Codice Civile.

Il sistema di controllo interno

Intesa Sanpaolo, per garantire una sana e prudente gestione, coniuga la profittabilità dell'impresa con un'assunzione dei rischi consapevole e con una condotta operativa improntata a criteri di correttezza.

Pertanto, la Banca, in linea con la normativa di legge e di Vigilanza ed in coerenza con le indicazioni del Codice di Autodisciplina delle società quotate, si è dotata di un sistema di controllo interno idoneo a rilevare, misurare e verificare nel continuo i rischi tipici dell'attività sociale.

Il sistema dei controlli interni di Intesa Sanpaolo è costituito dall'insieme delle regole, delle funzioni, delle strutture, delle risorse, dei processi e delle procedure che mirano ad assicurare, nel rispetto della sana e prudente gestione, il conseguimento delle seguenti finalità:

- verifica dell'attuazione delle strategie e delle politiche aziendali;
- contenimento del rischio entro i limiti indicati nel quadro di riferimento per la determinazione della propensione al rischio della Banca (Risk Appetite Framework - RAF);
- salvaguardia del valore delle attività e protezione dalle perdite;
- efficacia ed efficienza dei processi aziendali;
- affidabilità e sicurezza delle informazioni aziendali e delle procedure informatiche;
- prevenzione del rischio che la banca sia coinvolta, anche involontariamente, in attività illecite (con particolare riferimento a quelle connesse con il riciclaggio, l'usura ed il finanziamento al terrorismo);
- conformità dell'operatività aziendale con la legge e la normativa di vigilanza, nonché con le politiche, i regolamenti e le procedure interne.

Il sistema dei controlli interni riveste un ruolo cruciale e coinvolge tutta l'organizzazione aziendale (organi, strutture, livelli gerarchici, tutto il personale). In ottemperanza alle previsioni contenute nella Circolare della Banca d'Italia n. 285/2013 (Parte Prima, Titolo IV, Capitolo 3) è stato formalizzato il "Regolamento del sistema dei controlli interni integrato" che ha l'obiettivo di definire le linee guida del sistema dei controlli interni di Intesa Sanpaolo, in qualità di Banca e di Capogruppo di Gruppo bancario, attraverso la declinazione dei principi di riferimento e la definizione delle responsabilità degli Organi e delle funzioni con compiti di controllo che contribuiscono, a vario titolo, al corretto funzionamento del sistema dei controlli interni, nonché l'individuazione delle modalità di coordinamento e dei flussi informativi che favoriscono l'integrazione del sistema. Il sistema dei controlli interni è delineato da una infrastruttura documentale (impianto normativo) che permette di ripercorrere in modo organico e codificato le linee guida, le procedure, le strutture organizzative, i rischi ed i controlli presenti in azienda, recependo, oltre agli indirizzi aziendali e alle indicazioni degli Organi di Vigilanza, anche le disposizioni di legge, ivi compresi i principi dettati dal Decreto Legislativo 231/2001.

L'impianto normativo è costituito da "Documenti di Governance", tempo per tempo adottati, che sovrintendono al funzionamento della Banca (Statuto, Codice Etico, Codice Interno di Comportamento di Gruppo, Regolamento di Gruppo, Regolamento dei Comitati di Gruppo, Regolamento delle operazioni con parti correlate, Regolamento del sistema dei controlli interni integrato, Facoltà e poteri, Linee guida, Funzionigrammi delle Strutture Organizzative, ecc.) e da norme più strettamente operative che regolamentano i processi aziendali, le singole attività e i relativi controlli (Regole, Guide di processo, Schede Controllo, eccetera).

Più nello specifico le regole aziendali disegnano soluzioni organizzative che:

- assicurano una sufficiente separatezza tra le funzioni operative e quelle di controllo ed evitano situazioni di conflitto di interesse nell'assegnazione delle competenze;
- sono in grado di identificare, misurare e monitorare adeguatamente i principali rischi assunti nei diversi segmenti operativi;
- consentono la registrazione di ogni fatto di gestione e, in particolare, di ogni operazione con adeguato grado di dettaglio assicurandone la corretta attribuzione sotto il profilo temporale;
- assicurano sistemi informativi affidabili e idonee procedure di reporting ai diversi livelli direzionali ai quali sono attribuite funzioni di controllo;
- garantiscono che le anomalie riscontrate dalle unità operative, dalla funzione di revisione interna o dalle altre funzioni di controllo, siano tempestivamente portate a conoscenza di livelli appropriati dell'azienda e gestite con immediatezza;
- garantiscono adeguati livelli di continuità operativa.

Inoltre, le soluzioni organizzative aziendali prevedono attività di controllo a ogni livello operativo che consentano l'univoca e formalizzata individuazione delle responsabilità, in particolare nei compiti di controllo e di correzione delle irregolarità riscontrate.

A livello di Corporate Governance, Intesa Sanpaolo ha adottato il modello monistico di amministrazione e controllo, ai sensi degli artt. 2409-sexiesdecies e seguenti codice civile. Essa opera quindi tramite un Consiglio di Amministrazione, alcuni componenti del quale fanno altresì parte del Comitato per il Controllo sulla Gestione.

In base al modello citato:

- il Consiglio di Amministrazione è l'organo con funzione di supervisione strategica ed esercita tutti i compiti ad esso riservati dallo Statuto, dalla normativa vigente e dai documenti di governance della Banca;
- il Consigliere Delegato e CEO esercita i compiti attribuiti dalla normativa di vigilanza all'organo con funzione di gestione indicati nei documenti di governance della Banca, approvati dal Consiglio di Amministrazione, fatte salve le attribuzioni riservate al Consiglio stesso;
- il Comitato per il Controllo sulla Gestione svolge la funzione di controllo.

Il Consiglio di Amministrazione elegge tra i propri componenti, al di fuori del Presidente del Consiglio stesso, dei componenti del Comitato per il Controllo sulla Gestione e del numero minimo di Consiglieri Indipendenti, un Consigliere Delegato.

Il Gruppo Intesa Sanpaolo adotta un sistema dei controlli interni basato su tre livelli, in coerenza con le disposizioni normative e regolamentari vigenti.

Tale modello prevede le seguenti tipologie di controllo:

- **I livello:** controlli di linea che sono diretti ad assicurare il corretto svolgimento delle operazioni (ad esempio, controlli di tipo gerarchico, sistematici e a campione) e che, per quanto possibile, sono incorporati nelle procedure informatiche. Essi sono effettuati dalle stesse strutture operative e di business, anche attraverso unità dedicate esclusivamente a compiti di controllo ovvero eseguiti nell'ambito del back office;
- **II livello:** controlli sui rischi e sulla conformità che hanno l'obiettivo di assicurare, tra l'altro:
 - la corretta attuazione del processo di gestione dei rischi;
 - il rispetto dei limiti operativi assegnati alle varie funzioni;
 - la conformità dell'operatività aziendale alle norme, incluse quelle di autoregolamentazione.
 Le funzioni preposte a tali controlli sono distinte da quelle produttive e concorrono alla definizione delle politiche di governo dei rischi e del processo di gestione dei rischi. Presso il Gruppo Intesa Sanpaolo, rientrano nel II livello le seguenti strutture di Capogruppo e le omologhe unità locali delle società del Gruppo, ove costituite:
 - Area di Governo Chief Compliance Officer, cui sono attribuiti i compiti e le responsabilità della "funzione di conformità alle norme (compliance)" così come definiti nella normativa di riferimento; all'interno del Chief Compliance Officer è presente la Direzione Centrale Antiriciclaggio cui sono attribuiti i compiti e le responsabilità della "funzione antiriciclaggio", così come definiti nella normativa di riferimento;
 - Area di Governo Chief Risk Officer, cui sono attribuiti i compiti e le responsabilità della "funzione di controllo dei rischi (risk management)", così come definiti dalla normativa di riferimento; all'interno dell'Area di Governo Chief Risk Officer è presente la Direzione Centrale Convalida Interna e Controlli cui sono attribuiti, *inter alia*, i compiti e le responsabilità della "funzione di convalida", così come definiti nella normativa di riferimento.
- **III livello:** controlli di revisione interna volti ad individuare violazioni delle procedure e della regolamentazione, nonché a valutare periodicamente la completezza, l'adeguatezza, la funzionalità (in termini di efficienza ed efficacia) e l'affidabilità del sistema dei controlli interni e del sistema informativo a livello di Gruppo, con cadenza prefissata in relazione alla natura e all'intensità dei rischi. Presso il Gruppo Intesa Sanpaolo, l'attività di revisione interna è svolta dal Chief Audit Officer di Capogruppo e dalle omologhe unità locali delle Società del Gruppo ove costituite.

Il sistema dei controlli interni è periodicamente soggetto a ricognizione e adeguamento in relazione all'evoluzione dell'operatività aziendale e al contesto di riferimento.

Intesa Sanpaolo presenta una struttura dei controlli aderente alle indicazioni dettate dagli Organi di Vigilanza.

La Funzione di Risk Management e Convalida Interna

L'Area di Governo del Chief Risk Officer declina operativamente gli orientamenti strategici e gestionali in materia di rischi lungo tutta la catena decisionale della Banca, fino alla singola unità operativa. I compiti e le funzioni sono ampiamente trattati nei capitoli successivi della presente Parte.

Tramite la Direzione Centrale Convalida Interna e Controlli, l'Area di Governo del Chief Risk Officer svolge controlli di II livello a presidio del credito e degli altri rischi.

Le attività sul credito sono volte a verificare la corretta classificazione, la congruità degli accantonamenti e l'adeguatezza del processo di recupero su singole esposizioni (cd. *Single name*).

In via generale lo sviluppo delle attività di controllo prevede l'esame dei singoli processi del credito, anche al fine di verificare la presenza di idonei presidi di controllo di I livello, ivi comprese le modalità di esecuzione e tracciabilità. Le potenziali aree di indagine da approfondire mediante i controlli *Single name* considerano quindi anche le risultanze dei monitoraggi agiti dalle Funzioni di Controllo di I livello nell'ambito dei differenti cluster creditizi.

Le attività di controllo sui rischi diversi dal credito sono mirate a verificare la corretta sussistenza dei presidi di controllo di I livello in termini di completezza, efficienza, rilevazione e tracciabilità, individuando eventuali aree di rafforzamento e richiedendo, ove necessario, azioni correttive.

In accordo con le recenti evoluzioni del contesto regolamentare, la Direzione Centrale Convalida Interna e Controlli è anche responsabile dello sviluppo e della manutenzione del framework per l'identificazione, la valutazione e la gestione del Rischio Modello per i modelli di rischio (Primo e Secondo Pilastro) e per i modelli gestionali e utilizzati anche ai fini contabili.

Nell'ambito del sistema dei controlli interni di cui la Banca si è dotata rientra la funzione di convalida, volta a valutare su base continuativa, in ottemperanza alle disposizioni di vigilanza per le banche¹⁵, la rispondenza nel tempo dei sistemi interni di misurazione e gestione dei rischi per la determinazione dei requisiti patrimoniali alle prescrizioni normative, alle esigenze aziendali e all'evoluzione del mercato di riferimento, nonché dei modelli gestionali e contabili in applicazione del principio IFRS9. La funzione di convalida è affidata alla Direzione Centrale Convalida Interna e Controlli che ne è responsabile a livello di Gruppo in ottemperanza a quanto richiesto dalla normativa di vigilanza in merito alla gestione unitaria del processo di controllo sui Sistemi Interni di misurazione dei rischi, coerentemente con i requisiti di indipendenza previsti dalla normativa di riferimento.

Annualmente viene predisposto un piano di validazione che viene sottoposto all'approvazione del Consiglio di Amministrazione.

Per quanto concerne i rischi di primo pilastro, la validazione è un prerequisito per l'utilizzo ai fini regolamentari dei sistemi interni. La funzione di Convalida valuta¹⁶ i sistemi di gestione e di misurazione dei rischi in termini di modelli, processi, infrastrutture informatiche e la loro rispondenza nel tempo alle prescrizioni normative, alle esigenze aziendali e all'evoluzione del mercato di riferimento. Il livello di coinvolgimento della struttura dipende dalle differenti tipologie di validazione

¹⁵ Regolamento UE n. 575/2013 (CRR), EBA guidelines, Direttiva UE n 2013/36 (CRD IV), Circ. Banca d'Italia n. 285/2013.

¹⁶ La funzione di convalida è inoltre responsabile del calcolo dei tassi di default ai fini, *inter alia*, dello sviluppo / ricalibrazione dei modelli e del processo di monitoraggio ai fini ECAF.

(sviluppo/adozione dei sistemi interni, istanza di adozione degli stessi, estensione dei sistemi interni/istanza di model change, notifica ex ante e convalida continuativa).

I risultati delle attività, sia in fase di prima istanza sia nel continuo (con cadenza almeno annuale), sono comunicati alle funzioni competenti, trasmessi al Chief Audit Officer, per la relativa attività di revisione interna, ai Comitati manageriali competenti e agli Organi di Governo per la delibera di attestazione della rispondenza dei sistemi interni ai requisiti normativi e inoltrati alle Autorità di Vigilanza.

Per quanto concerne i rischi di secondo pilastro, la funzione di convalida conduce attività di analisi delle metodologie, in particolare verificando la coerenza economico-statistica delle metriche di misurazione o di valutazione adottate nella quantificazione dei rischi rilevanti, la robustezza delle metodologie adottate e delle stime prodotte per la misurazione-valutazione dei rischi rilevanti ed effettuando un confronto con metodologie alternative per la misurazione e l'aggregazione dei singoli rischi. Le analisi sono svolte, sia preventivamente, in caso di adozione/modifiche ai sistemi interni utilizzati ai fini Secondo Pilastro, sia ex post nell'ambito del processo di controllo prudenziale. Queste ultime sono sintetizzate nel resoconto ICAAP/LAAP mentre, nel caso di modifiche sostanziali o rilevanti ai sistemi interni, la funzione di convalida produce una relazione da sottoporre ai Comitati manageriali competenti e agli Organi di Governo¹⁷.

La funzione gestisce, inoltre, il processo di convalida a livello di Gruppo, interagendo con le Autorità di Vigilanza, con gli Organi Aziendali di riferimento e con le funzioni responsabili dei controlli di terzo livello previsti dalla normativa; adotta un approccio decentrato per le società dotate di funzioni di convalida locali¹⁸ (alcune società estere), coordinando e supervisionando le attività di queste ultime, ed uno accentrato per le altre. Le metodologie adottate sono state sviluppate in attuazione dei principi che ispirano le Disposizioni di Vigilanza per le banche, le direttive e i regolamenti comunitari, gli orientamenti generali dei comitati internazionali, le best practice in materia e si sostanziano in analisi documentali, empiriche e di prassi operativa.

In generale, la funzione fornisce altresì nel continuo alle funzioni aziendali e del Gruppo consulenza e suggerimenti per il miglioramento dell'efficacia dei processi di risk management, di controllo e di governance dei sistemi interni di misurazione e gestione dei rischi per la determinazione dei requisiti patrimoniali.

La funzione di convalida ha svolto, nel 2018 le attività di competenza, i cui esiti sono riportati in maniera dettagliata nella Relazione annuale sui modelli regolamentari e nella Relazione annuale sui modelli gestionali. Con riferimento alle attività trasversali ai diversi rischi le principali aree di indagine che hanno coinvolto in maniera rilevante la funzione, sono:

- validazione delle principali implementazioni metodologiche e di processo per l'adeguamento alla normativa IFRS 9;
- aggiornamento della normativa Regole per la validazione dei sistemi interni di Gruppo (introducendo i concetti di validazione Standard e Full);
- partecipazione per gli ambiti di competenza all'esercizio EBA stress 2018;
- attività legate alle richieste da parte della funzione di Revisione Interna durante l'audit trasversale su Validazione Interna;
- partecipazione, in qualità di Data Owner, all'attività di process transformation "Default Rates" nell'ambito del progetto RADAR.

Nel corso del 2018, con riferimento ai Rischi di Credito, le principali aree di indagine che hanno coinvolto in maniera rilevante la funzione sono di seguito riepilogate:

- predisposizione ed invio per approvazione del framework per la definizione di margini di conservativismo così come richiesto dalle linee guida EBA;
- partecipazione al Target Review of Internal Models (TRIM) relativo al rischio di credito (SME Corporate);
- attività di assurance richieste dal regulator sui remediation plan Corporate, Institutions e Retail;
- calcolo dei tassi di default per l'aggiornamento delle central tendency e per il Tableau de Bord dei rischi;
- validazione delle principali implementazioni metodologiche e di processo per l'applicazione della nuova Definizione di Default secondo il "Two step approach";
- validazione delle modifiche sostanziali apportate al modello LGD Corporate Defaulted Asset;
- attività di convalida per notifica ex-ante per l'aggiornamento delle serie storiche di tutti modelli validati;
- validazione modifiche sostanziali ai modelli del segmento Institutions (PD ed LGD, processi);
- definizione del framework per il backtesting della LGD contabile applicata alle posizioni deteriorate (LGD defaulted asset), che prevede la verifica della conservatività delle stime, attraverso il test statistico Cohen's D e relativa applicazione periodica di tale verifica;
- partecipazione continuativa e supporto di convalida per i progetti Banco Posta Mutui e Prestiti Personali;
- backtesting portafoglio Static Pool.

Con riferimento al rischio operativo, le attività di convalida nel 2018 hanno riguardato, come di consueto, la valutazione dell'adeguato mantenimento del framework ORM e monitoraggio delle performance del modello di calcolo (perimetro AMA). Inoltre, la funzione ha partecipato all'esercizio annuale, richiesto da BCE, relativo all'implementazione di common metrics per la validazione dei modelli AMA: è stato predisposto ed inviato a BCE il template con il riepilogo delle informazioni e simulazioni richieste come da istruzioni.

Con riferimento ai rischi di mercato e controparte, l'attività si è focalizzata sulla definizione ed esecuzione di analisi in ottemperanza alle richieste formulate dal Regolatore a seguito degli accessi ispettivi (TRIM) che sono terminati, rispettivamente per i rischi di mercato e di controparte, a giugno 2017 e novembre 2017. A tal riguardo, si evidenzia la progressiva estensione del set di attività di analisi continuative sui modelli di pricing utilizzati nell'architettura di calcolo dei rischi. Per quanto riguarda i rischi di mercato è stato effettuato il primo reporting ufficiale relativo alle attività di analisi sui

¹⁷ In caso di modifiche sostanziali/rilevanti l'iter di approvazione prevede la presentazione, da parte della Direzione Centrale Risk Management competente, degli interventi di aggiornamento del Sistema Interno Gestionale corredati anche delle analisi d'impatto sulle metriche di rischio e dalla relazione della funzione di convalida, al Comitato manageriale competente per l'approvazione. Successivamente viene fornita un'informativa su tali modifiche al Consiglio di Amministrazione.

¹⁸ Si precisa che è stato formalizzato il riporto funzionale delle unità locali di convalida alla Direzione Centrale Convalida Interna e Controlli.

portafogli ipotetici e sono state impostate analisi preliminari atte a quantificare l'impatto dell'utilizzo di proxy nel modello interno per i rischi di mercato. Per quanto riguarda i rischi di controparte, sono state introdotte analisi di backtesting volte a quantificare le performance del modello interno in merito alle principali tipologie di strumenti finanziari ed è inoltre stata introdotta un'analisi continuativa atta a valutare l'adeguatezza del campione di backtesting utilizzato dalla funzione di sviluppo. E' inoltre proseguito il monitoraggio degli avanzamenti dei principali progetti con impatti sui rischi di mercato e di controparte (ad es. Fundamental Review of Trading Book). Per quanto concerne le analisi svolte continuativamente, rilevano le analisi di backtesting (rilasciate con cadenza trimestrale per entrambi i rischi), le attività di revisione del periodo per il calcolo dello Stressed VaR e le attività di stress sul modello Incremental Risk Charge (ambito rischi di mercato) e le attività di monitoraggio dei parametri di calibrazione del modello e di revisione dei driver di simulazione (modello rischi di controparte).

Con riferimento ai Rischi di Secondo Pilastro, le principali aree di analisi nel corso del 2018 sono state le seguenti:

- revisione delle modifiche e degli affinamenti apportati ai modelli utilizzati per finalità di stress in ambito ICAAP (riconducibili ai profili di rischio di credito, del rischio strategico e del rischio cambio del Banking Book) e più in generale del framework di stress test, partecipando alla stesura dello stress testing book;
- valutazione delle modifiche apportate al modello per il calcolo del capitale economico a fronte del rischio di tasso di interesse di Banking Book;
- revisione dei modelli comportamentali delle poste a vista e del prepayment alla luce anche degli affinamenti del modello "path dependent" che mira a misurare dinamicamente l'effetto della variazione dei tassi di mercato sulle misure di interesse;
- valutazione delle modifiche apportate alla metodologia di generazione degli scenari per il calcolo del capitale economico a fronte del rischio assicurativo;
- valutazione delle modifiche minori o degli aggiornamenti delle serie storiche sottostanti modelli utilizzati per altri profili di rischio come rischio paese, pension risk, rischio immobiliare, ecc.;
- partecipazione all'esercizio EBA stress test 2018 attraverso la validazione dei modelli simulativi di bilancio (PPNR);
- validazione metodologia utilizzata per la quantificazione del rischio di liquidità giornaliero.

Sono state inoltre valutate le modifiche strutturali apportate al framework generale di valutazione prudenziale quali ad esempio:

- l'aumento del livello di confidenza utilizzato per il calcolo del capitale economico (da 99,85% a 99,90%);
- estensione dell'orizzonte temporale per le proiezioni baseline del secondo pilastro a tre anni in coerenza con le proiezioni di primo pilastro;
- introduzione delle proiezioni stressate per il Pillar II sull'orizzonte di un anno, sostituendo così la Confidence Level sensitivity sul capitale economico presentata nell'esercizio ICAAP precedente;
- introduzione della diversificazione dei rischi al fine di una miglior rappresentazione del capitale assorbito dell'intero portafoglio dei rischi di Gruppo;
- prima quantificazione del buffer di capitale economico calcolato a fronte del rischio reputazionale e del rischio modello.

Con riferimento alle Controllate Estere del gruppo, le attività svolte hanno riguardato principalmente le aree del rischio di credito, dei rischi operativi e del rischio di II pilastro, coprendo anche le seguenti attività trasversali:

- validazione delle principali implementazioni metodologiche e di processo per l'applicazione del principio contabile IFRS 9 in tutte le controllate estere;
- estensione/customizzazione della normativa aggiornata "Regole per la validazione dei sistemi interni di Gruppo" e dei relativi Handbook nelle singole realtà locali;
- validazione delle principali implementazioni metodologiche e di processo per l'applicazione della nuova Definizione di Default per le controllate estere incluse nel perimetro "Two step approach" (VUB e ISPSLO);
- validazione del framework del modello EWS che sarà adottato a livello locale da parte delle singole controllate estere.

In particolare, per quanto riguarda il rischio di credito, si segnala che nel corso del 2018 sono state effettuate le seguenti attività:

- validazione delle ri-stime dei modelli interni (gestionali/regolamentari) adottate da parte delle controllate estere del gruppo, in particolar modo in riferimento ai modelli LGD Performing e Defaulted Asset del mondo retail, del modello Coporate e slotting della partecipata PBZ, dei modelli Corporate e dei processi PD Retail e Micro della partecipata ungherese CIB;
- predisposizione della documentazione accompagnatoria all'istanza ELBE del segmento Mortgage per la controllata VUB,
- risoluzione delle obligation ECB legate all'istanza di estensione dei modelli corporate della partecipata intesa Sanpaolo Bank Luxembourg S.A., relativa all'istanza di Model Change di Capogruppo;
- monitoraggio delle obligation notificate da parte del Regulator competente verso le singole controllate estere.

In riferimento ai rischi operativi le principali attività svolte sono state:

- coordinamento del processo di Verifica a Distanza;
- revisione delle relazioni annuali predisposte dalle funzioni di convalida locali per PBZ, VUB e CIB.

Le attività svolte nel corso dell'anno in merito al presidio dei rischi di II pilastro hanno riguardato principalmente il coordinamento nel processo di stesura dei report di validazione relativi al resoconto ICAAP per le due controllate estere PBZ e ISPSLO e la validazione delle metodologie utilizzate a fini gestionali con particolare riferimento all'adeguamento del framework per la misurazione del rischio tasso di interesse di banking book rispetto alla metodologia adottata da capogruppo (modelli comportamentali delle poste a vista e del prepayment).

La Funzione di Compliance

Il Gruppo Intesa Sanpaolo riconosce il rilievo strategico del presidio del rischio di compliance, nella convinzione che il rispetto delle norme e la correttezza negli affari costituiscano elementi fondamentali nello svolgimento dell'attività bancaria, che per sua natura è fondata sulla fiducia.

Le responsabilità ed i compiti della funzione di conformità sono attribuiti al Chief Compliance Officer, che è indipendente e autonomo rispetto alle strutture operative, riferisce direttamente agli Organi Sociali e ha accesso a tutte le attività della Banca nonché a qualsiasi informazione rilevante per lo svolgimento dei propri compiti.

Il Modello di Compliance di Gruppo è declinato nelle Linee guida approvate dagli Organi Sociali di Intesa Sanpaolo, che indicano le responsabilità delle diverse strutture aziendali e i macro processi per la mitigazione del rischio di non conformità:

- individuazione e valutazione dei rischi di non conformità;
- proposizione degli interventi organizzativi funzionali alla loro mitigazione;
- valutazione in via preventiva della conformità dei progetti innovativi, delle operazioni e dei nuovi prodotti e servizi;
- consulenza e assistenza agli organi di vertice ed alle unità di business sulle materie in cui assume rilievo il rischio di non conformità;
- monitoraggio, anche mediante l'utilizzo delle informazioni provenienti dalle altre funzioni di controllo, del permanere delle condizioni di conformità;
- diffusione di una cultura aziendale improntata a principi di onestà, correttezza e rispetto della lettera e dello spirito delle norme.

Il perimetro normativo e le modalità di presidio degli ambiti normativi che presentano rischi di non conformità apprezzabili per il Gruppo sono declinati nelle citate Linee guida. Il Chief Compliance Officer presenta agli Organi Sociali relazioni periodiche sull'adeguatezza del presidio della conformità, con riferimento a tutti gli ambiti normativi applicabili al Gruppo che presentino rischi di non conformità. Tali relazioni comprendono, su base annuale, l'identificazione e la valutazione dei principali rischi di non conformità cui il Gruppo è esposto e la programmazione dei relativi interventi di gestione e, su base semestrale, la descrizione delle attività effettuate, delle criticità rilevate e dei rimedi individuati. Specifica informativa viene inoltre fornita al verificarsi di eventi di particolare rilevanza.

Relativamente alle modalità di indirizzo, coordinamento e controllo del Gruppo, le Linee guida di Compliance prevedono l'adozione di due distinti modelli, declinati per tenere conto dell'articolazione operativa e territoriale del Gruppo stesso. In particolare:

- per le Banche e le Società italiane specificamente individuate, la cui operatività è connotata da un elevato livello di integrazione con la Capogruppo, le attività di presidio della conformità sono accentrate presso la Capogruppo;
- per le altre Società, per cui sussiste un obbligo normativo o specificamente individuate in ragione dell'attività svolta, nonché per le Filiali estere, è prevista la costituzione di una funzione di conformità interna e la nomina di un Compliance Officer locale, cui sono attribuite le responsabilità in materia di compliance; i Compliance Officer delle Società controllate riportano funzionalmente alle strutture del Chief Compliance Officer, mentre per quelli delle Filiali estere, salvo che la normativa locale non lo consenta, è prevista una dipendenza gerarchica dalle strutture del Chief Compliance Officer.

La Funzione di Antiriciclaggio

I compiti e le responsabilità della Funzione Antiriciclaggio, come previsti dalla normativa, sono attribuiti alla Direzione Centrale Antiriciclaggio che riporta al Chief Compliance Officer. risultando in tal modo indipendente e autonoma rispetto alle strutture operative, riferisce direttamente agli Organi Sociali e ha accesso a tutte le attività della Banca nonché a qualsiasi informazione rilevante per lo svolgimento dei propri compiti.

In particolare, la Direzione Centrale Antiriciclaggio assicura il presidio del rischio di non conformità in materia di riciclaggio, finanziamento del terrorismo, embarghi, corruzione (c.d. Financial Crime) e armamenti, oltre che di responsabilità amministrativa enti, attraverso:

- la definizione dei principi generali da adottare nell'ambito del Gruppo per la gestione del rischio di non conformità;
- il monitoraggio nel continuo, con il supporto delle funzioni competenti, delle evoluzioni del contesto normativo nazionale ed internazionale di riferimento, verificando l'adeguatezza dei processi e delle procedure aziendali rispetto alle norme applicabili e proponendo le opportune modifiche organizzative e procedurali;
- la prestazione di consulenza a favore delle funzioni della Capogruppo e delle Società controllate in regime accentrato nonché la definizione di piani formativi adeguati;
- la predisposizione di idonea informativa periodica agli Organi Sociali e all'Alta Direzione;
- lo svolgimento, per la Capogruppo e per le controllate in regime accentrato, dei previsti adempimenti specifici, quali in particolare la verifica rafforzata sulla clientela, i controlli sulla corretta gestione dell'Archivio per la conservazione dei dati nonché il presidio e l'inoltro mensile all'Unità di Informazione Finanziaria dei dati relativi alle segnalazioni antiriciclaggio aggregate, la valutazione delle segnalazioni di operazioni sospette pervenute dalle strutture operative per la trasmissione all'Unità di Informazione Finanziaria di quelle ritenute fondate.

La Direzione Centrale Antiriciclaggio svolge il proprio ruolo di indirizzo, coordinamento e controllo del Gruppo secondo un modello analogo a quello descritto per la funzione di Compliance.

La Funzione di Internal Auditing

Le attività di revisione interna sono affidate al Chief Audit Officer, posta alle dirette dipendenze del Consiglio di Amministrazione (e per esse del relativo Presidente), che riporta funzionalmente anche al Comitato per il Controllo sulla Gestione, fermi restando gli opportuni raccordi con il Consigliere Delegato e CEO. Il Chief Audit Officer non ha alcuna responsabilità diretta di aree operative.

La funzione ha una struttura e un modello di controllo articolato in coerenza con l'evoluzione dell'assetto organizzativo di Intesa Sanpaolo e del Gruppo.

Riportano funzionalmente al Chief Audit Officer le strutture di Internal Audit delle società italiane ed estere del Gruppo.

La funzione di revisione interna valuta, in un'ottica di terzo livello, la funzionalità complessiva del sistema dei controlli interni, portando all'attenzione degli Organi aziendali i possibili miglioramenti, con particolare riferimento al RAF, al processo di gestione dei rischi nonché agli strumenti di misurazione e controllo degli stessi.

In particolare, la funzione valuta la completezza, l'adeguatezza, la funzionalità, l'affidabilità delle componenti del sistema dei controlli interni, del processo di gestione dei rischi e dei processi aziendali, avendo riguardo anche alla capacità di individuare e prevenire errori ed irregolarità. In tale contesto, sottopone, tra l'altro, a verifica le funzioni aziendali di controllo dei rischi e di conformità alle norme anche attraverso la partecipazione a progetti, al fine di creare valore aggiunto e migliorare l'efficacia dei processi di controllo e la governance dell'organizzazione.

L'azione di audit riguarda in modo diretto sia Intesa Sanpaolo, sia le società del Gruppo.

Alla funzione di revisione interna compete anche la valutazione dell'efficacia del processo di definizione del RAF aziendale, della coerenza interna dello schema complessivo e della conformità dell'operatività aziendale al RAF medesimo.

Il Responsabile della funzione di revisione interna è dotato della necessaria autonomia e indipendenza dalle strutture operative; la funzione ha accesso a tutte le attività svolte sia presso gli uffici centrali sia presso le strutture periferiche. In caso di attribuzione a soggetti terzi di attività rilevanti per il funzionamento del sistema dei controlli interni (ad es., dell'attività di elaborazione dei dati), la funzione di revisione interna deve poter accedere anche alle attività svolte da tali soggetti.

La funzione opera con personale dotato delle adeguate conoscenze e competenze professionali utilizzando come riferimento le best practice e gli standard internazionali per la pratica professionale dell'internal auditing definiti dall'Institute of Internal Auditors (IIA).

La funzione, come previsto dagli standard internazionali, viene sottoposta almeno ogni cinque anni a una Quality Assurance Review esterna, l'ultima verifica è stata effettuata nel 2016 e ha assegnato alla funzione la massima valutazione prevista ("Generalmente Conforme"). A fine 2018, su richiesta del Comitato per il Controllo sulla Gestione, è stata avviata una nuova verifica che si concluderà nel primo trimestre 2019.

Nello svolgimento dei propri compiti, la funzione utilizza metodologie strutturate di risk assessment, per individuare le aree di maggiore attenzione in essere e i principali nuovi fattori di rischio. In funzione delle valutazioni emerse dal risk assessment e delle priorità che ne conseguono, nonché delle eventuali richieste specifiche di approfondimento espresse dal vertice e dagli Organi aziendali, predispone e sottopone al vaglio preventivo del Comitato per il Controllo sulla Gestione, e alla successiva approvazione del Consiglio di Amministrazione, un Piano Annuale degli interventi sulla base del quale poi opera nel corso dell'esercizio oltre che un Piano Pluriennale.

Il Chief Audit Officer assicura il corretto svolgimento del processo interno di gestione delle segnalazioni delle violazioni (c.d. whistleblowing).

Il Chief Audit Officer coordina la sessione "Sistema dei Controlli Interni Integrato" del Comitato Coordinamento Controlli, Reputational e Operational Risk di Gruppo.

L'azione di audit ha riguardato in modo diretto la Capogruppo, le Banche Rete, nonché le altre partecipate per le quali l'attività è stata fornita in "service"; per le altre entità del Gruppo dotate di proprie funzioni interne di audit sono state esercitate attività di indirizzo e coordinamento funzionale delle strutture locali, al fine di garantire omogeneità nei controlli e adeguata attenzione alle diverse tipologie di rischio, verificandone altresì i livelli di efficacia ed efficienza sia sotto il profilo strutturale che operativo. Su tali società, come già più sopra richiamato, sono stati svolti anche interventi diretti di revisione e verifica in veste di Capogruppo.

I punti di debolezza rilevati durante le attività di controllo sono stati sistematicamente segnalati alle funzioni aziendali interessate per una sollecita azione di miglioramento, nei cui confronti è stata successivamente espletata un'attività di follow-up atta a verificarne l'efficacia.

Le valutazioni di sintesi sul sistema di controllo interno derivate dagli accertamenti svolti sono state portate periodicamente a conoscenza del Comitato per il Controllo sulla Gestione e del Consiglio di Amministrazione. Gli esiti degli accertamenti conclusi con giudizio negativo o che evidenziano carenze di rilievo sono stati trasmessi integralmente al Consiglio di Amministrazione, al Consigliere Delegato e CEO e al Comitato per il Controllo sulla Gestione nonché ai Consigli di Amministrazione e ai Collegi Sindacali delle entità controllate interessate.

I principali punti di debolezza riscontrati e la loro relativa evoluzione sono stati inseriti nel Tableau de Bord (TdB) Audit, con l'evidenza delle azioni di mitigazione in corso nonché dei relativi responsabili e delle scadenze previste, in modo da effettuare un sistematico monitoraggio. Da ultimo, il Chief Audit Officer ha garantito un'attività continuativa di autovalutazione della propria efficienza ed efficacia, in linea con un proprio piano interno di "assicurazione e miglioramento qualità" redatto conformemente a quanto raccomandato dagli standard internazionali per la pratica professionale di Audit. In tale ambito, nel corso del 2018, è stato avviato un programma di evoluzione della funzione, anche in coerenza con le strategie del Piano di Impresa 2018-2021, denominato Future Audit Solutions and Trasformation (FAST).

Il Dirigente preposto

Il presidio sull'affidabilità dei documenti contabili societari e sul processo d'informativa finanziaria è svolto dal Dirigente preposto alla redazione dei documenti contabili societari di Intesa Sanpaolo (Dirigente preposto), nel rispetto delle previsioni di cui all'art. 154-bis TUF e delle relative disposizioni attuative. Tale presidio è altresì assicurato con riferimento alle controllate regolate dalla legge di Stati non appartenenti all'Unione Europea, secondo le regole di vigilanza sul sistema amministrativo contabile ex art. 15 Reg. Mercati Consob n. 20249/2017 (in vigore dal 3 gennaio 2018, già art. 36 Reg. Mercati Consob. n. 16191/2007).

Ai fini degli adempimenti richiesti dalle disposizioni citate, il Dirigente preposto:

- esercita sull'intero Gruppo un ruolo d'indirizzo e coordinamento in materia amministrativa e di presidio sul sistema dei controlli interni funzionali all'informativa finanziaria;
- sovrintende all'attuazione degli adempimenti di legge secondo impostazioni comuni al Gruppo, definite da specifici regolamenti interni.

In particolare, il Dirigente preposto:

- dirama le istruzioni per la corretta ed omogenea applicazione dei principi contabili e dei criteri di valutazione, formalizzati nelle Regole Contabili di Gruppo, sottoposte ad aggiornamento periodico;
- predisponde idonee procedure amministrative contabili per la formazione del bilancio d'esercizio e del bilancio consolidato, curandone l'adeguamento in rapporto ai requisiti d'informativa societaria di tempo in tempo vigenti;
- accerta l'adeguatezza delle procedure amministrative contabili e l'efficacia del sistema dei controlli sul processo di informativa finanziaria;
- presidia la corrispondenza alle risultanze contabili dell'informativa societaria resa al mercato; a tal fine ha facoltà di ottenere tempestivamente ogni informazione reputi necessaria per lo svolgimento dei propri compiti e coordina lo scambio informativo con la società incaricata della revisione legale dei conti.

Con specifico riguardo ai processi d'informativa finanziaria, Il Dirigente preposto:

- mantiene un sistema di rapporti e flussi informativi con le funzioni di Capogruppo e le Società del Gruppo finalizzato ad assicurare l'adeguatezza delle rappresentazioni patrimoniali, economiche, finanziarie e delle descrizioni dei principali rischi ed incertezze cui il Gruppo risulta esposto, monitorando l'affidabilità del processo di acquisizione di dati e informazioni rilevanti;
- presidia il sistema dei controlli interni sul processo di informativa finanziaria, predisponendo programmi di verifica miranti ad accertare l'adeguatezza e l'effettiva applicazione nel periodo delle procedure amministrative e contabili, estesi anche alle società controllate regolate dalla legge di Stati non appartenenti all'Unione Europea secondo le disposizioni CONSOB (Regolamento Mercati, art.15, cit.); ad esito del processo valutativo riferisce periodicamente al Consiglio di Amministrazione e al Comitato per il Controllo sulla Gestione circa l'ambito e i risultati delle verifiche condotte;
- acquisisce, in relazione ai riflessi sul processo d'informativa finanziaria e sull'affidabilità delle informazioni societarie, gli esiti delle attività svolte dalle Funzioni aziendali di controllo ed in particolare dalla Funzione Internal Audit a cui compete l'attività di *assurance* complessiva sul sistema dei controlli interni nei termini indicati nel "Regolamento sul sistema dei controlli interni integrato";
- acquisisce gli eventuali suggerimenti formulati dalla Società di revisione legale dei conti, a conclusione del processo di revisione del bilancio della Capogruppo e del bilancio consolidato, e i relativi riscontri in termini di interventi di miglioramento delle procedure che hanno influenza sui dati contabili, monitorandone l'effettiva implementazione ed efficacia;
- condivide con l'Organismo di Vigilanza di cui alla D.Lgs n. 231/01 le risultanze del piano di verifica condotto in attuazione del presidio sul processo di informativa finanziaria, con specifica attenzione alla prevenzione degli illeciti penali e amministrativi descritti nel "Modello di Organizzazione, Gestione e Controllo ai sensi del D. Lgs 8 giugno 2001, n. 231".

Il Dirigente preposto contribuisce alle attività di vigilanza sulle condizioni d'indipendenza della Società di revisione legale dei conti secondo le modalità disciplinate dall'apposito Regolamento aziendale, in coerenza ai disposti di legge (D.Lgs. 39/2010 modificato dal D.Lgs. 135/2016 in recepimento della Direttiva 2014/56/UE e Regolamento Europeo 537/2014). Il citato Regolamento aziendale attribuisce al Dirigente preposto un ruolo di supervisione, presidio e monitoraggio degli incarichi di revisione contabile e degli altri servizi conferiti dalle strutture della Capogruppo e dalle società del Gruppo a società di revisione, alle loro reti e a soggetti alle stesse collegati, e il compito di informare regolarmente a tale riguardo il Comitato per il Controllo sulla Gestione.

Il Dirigente preposto assicura, inoltre, informative periodiche al Consiglio di Amministrazione in ordine alle responsabilità di legge e regolamentari attribuite a quest'Organo in materia di vigilanza sull'adeguatezza dei poteri e mezzi conferiti allo stesso Dirigente preposto e sul rispetto effettivo delle procedure amministrative e contabili. Tali informative sono preliminarmente discusse con il Comitato per il Controllo sulla Gestione e gli altri Comitati endoconsiliari, per i profili di rispettiva competenza.

Attestazioni di cui all'art. 154-bis TUF

In relazione alle funzioni di sorveglianza e di presidio attribuitegli, Il Dirigente preposto:

- sottoscrive, unitamente al Consigliere Delegato e CEO, le attestazioni sul bilancio di esercizio e su quello consolidato ai sensi dell'art. 154-bis TUF, comma 5, circa l'adeguatezza e l'effettiva applicazione delle procedure amministrative e contabili, la conformità ai principi contabili internazionali, la corrispondenza dei documenti alle risultanze dei libri e delle scritture contabili, l'idoneità degli stessi a fornire una rappresentazione veritiera e corretta della situazione patrimoniale, finanziaria ed economica nonché un'analisi attendibile dell'andamento, del risultato della gestione e dei principali rischi cui il Gruppo risulta esposto;

- attesta la corrispondenza degli atti e delle comunicazioni diffusi al mercato alle risultanze documentali, ai libri e alle scritture contabili, ai sensi dell'art. 154-bis TUF, comma 2.

Il presidio dell'informativa contabile e finanziaria esercitato dal Dirigente preposto è imperniato sull'esame:

- della completezza e della coerenza delle informazioni rese al mercato, attraverso uno strutturato sistema di flussi informativi proveniente dalle funzioni della Capogruppo e dalle società in merito agli eventi rilevanti per l'informativa contabile e finanziaria, in specie con riferimento ai principali rischi e incertezze cui esse risultano esposte;
- dell'idoneità dei processi e delle procedure utilizzate ai fini della predisposizione dei documenti contabili societari e di ogni altra comunicazione di carattere finanziario rilevante ai sensi dell'154-bis del Testo unico della finanza. Particolare attenzione viene posta nell'esaminare l'adeguatezza delle impostazioni di controllo contabile e del regolare svolgimento delle attività funzionali al processo d'informativa finanziaria; il focus degli accertamenti è rappresentato dalle fasi di lavoro che, nell'ambito dei diversi processi aziendali, comportano la registrazione, l'elaborazione, la valutazione e la rappresentazione dei dati e delle informazioni. Oltreché l'adeguatezza del disegno procedurale e l'efficace applicazione dei relativi controlli, rilevano le architetture e le applicazioni informatiche, i processi elaborativi e gli interventi di sviluppo sui sistemi di sintesi strumentali al financial reporting.

Il modello organizzativo a presidio dell'adeguatezza delle procedure amministrative, contabili, d'informativa finanziaria e del relativo sistema dei controlli interni è disciplinato dal regolamento aziendale "Linee Guida di Governo Amministrativo Finanziario". In particolare il modello prevede il ricorso ad approcci di verifica differenziati tenuto conto da un lato della rischiosità potenziale dei processi rilevanti ai fini dell'informativa contabile e finanziaria e dall'altra della necessità di assicurare un'attività di controllo integrata e sinergica con quella svolta dalla Funzione Internal Auditing e dalle altre Funzioni aziendali di controllo.

A tale scopo la verifica delle procedure può avvalersi di analisi approfondite, condotte secondo metodologie specifiche funzionali alla verifica della correttezza dell'informativa contabile e finanziaria, svolte dalle strutture a supporto del Dirigente Preposto (approccio analitico) nonché, qualora presenti, delle evidenze rilevate dalle funzioni aziendali di controllo o da enti esterni quali Società di revisione, Autorità di vigilanza, ecc. (approccio sintetico).

Il Modello prevede dunque le seguenti attività:

- la definizione e il periodico aggiornamento del piano dei controlli e del perimetro di riferimento;
- il presidio continuativo dei processi rilevanti ai fini dell'informativa contabile e finanziaria e del relativo sistema dei controlli interni;
- la valutazione di sintesi periodica circa l'adeguatezza delle procedure e del sistema dei controlli interni sull'informativa contabile e finanziaria;
- la gestione del sistema dei flussi informativi al Dirigente Preposto dalle funzioni aziendali della Capogruppo e dalle Società del Gruppo;
- la gestione del sistema delle attestazioni circa la regolarità dei processi amministrativi e la completezza dei flussi informativi nell'ambito organizzativo di rispettiva competenza rilasciate al Dirigente Preposto dai Responsabili delle Business Unit, delle Aree di Governo, delle funzioni centrali di Gruppo e dagli Organi Delegati delle Società del Gruppo;
- la redazione della Relazione sulle attività di verifica svolte;
- la gestione del sistema di reporting del Dirigente preposto agli Organi sociali;
- le modalità di indirizzo e coordinamento delle Società controllate.

Ai fini della valutazione dell'adeguatezza dei processi rilevanti per l'informativa finanziaria, il Dirigente Preposto si avvale pertanto delle risultanze delle attività di controllo svolte dalle strutture a diretto riporto, dalla Funzione Internal Auditing e dalle altre Funzioni aziendali di controllo. A tale scopo, nell'ambito del Comitato Coordinamento Controlli e Operational Risk previsto dal Sistema dei Controlli Interni Integrato, le Funzioni aziendali di controllo e il Dirigente preposto condividono i piani annuali di verifica e le relative risultanze. Le criticità derivanti da ispezioni condotte da enti esterni (Società di revisione, Autorità di vigilanza) sono inoltre raccolte e valutate, sotto il profilo del rischio d'informativa finanziaria.

Ad esito della predisposizione dei documenti contabili societari secondo le regole ed i criteri declinati nella Parte A della Nota Integrativa e delle attività di vigilanza esercitate sui processi d'informativa finanziaria secondo le impostazioni testé descritte, il Consigliere Delegato e CEO e il Dirigente preposto sottoscrivono le attestazioni previste dall'art. 154-bis TUF, comma 5.

Tali attestazioni sono incluse nel fascicolo dei bilanci d'esercizio e consolidato e rese al pubblico secondo il modello stabilito con regolamento Consob.

Relazione ex art 15 Reg. Mercati Consob n. 20249/2017 (in vigore dal 3 gennaio 2018, già art. 36 Reg. Mercati Consob n. 16191/2007).

La Commissione Nazionale per le Società e la Borsa in tema di tutela del risparmio e disciplina dei mercati finanziari, ha fissato alcune condizioni per la quotazione delle società controllanti costituite e regolate dalla legge di Stati non appartenenti all'Unione Europea (art. 15 del Regolamento Mercati cit.). Intesa Sanpaolo ha provveduto di conseguenza, con un piano di azioni finalizzate ad assicurare l'esistenza delle condizioni richieste per le società controllate che rivestono significativa rilevanza, individuate in osservanza dei criteri stabiliti dal citato art. 15:

- assicurando la messa a disposizione del pubblico delle situazioni contabili delle società controllate predisposte ai fini della redazione del bilancio consolidato;
- acquisendo dalle controllate lo statuto e la composizione e i poteri degli organi sociali;
- accertando che le società controllate: (i) forniscano al revisore della società controllante le informazioni a questo necessarie per condurre l'attività di controllo dei conti annuali e infra-annuali della stessa società controllante,

(ii) dispongano di un sistema amministrativo-contabile idoneo a far pervenire regolarmente alla direzione e al revisore della società controllante i dati economici, patrimoniali e finanziari necessari per la redazione del bilancio consolidato.

Ad esito delle attività svolte e degli accertamenti condotti, si conferma il rispetto delle condizioni ex art 15 Reg. Mercati Consob n. 20249/2017 (in vigore dal 3 gennaio 2018, già art. 36 Reg. Mercati Consob n. 16191/2007).

Il Comitato per il Controllo sulla Gestione ed il Consiglio di Amministrazione sono stati informati, in ordine al rispetto di tali previsioni normative riferite alle società costituite e regolate dalla legge di Stati non appartenenti all'Unione Europea, nell'ambito della citata "Relazione sul sistema dei controlli interni rilevanti per l'informativa finanziaria" predisposta al fine di illustrare il complesso delle attività di governo e controllo condotte in attuazione delle diverse disposizioni di legge e regolamenti di Gruppo in materia di presidio dell'informativa finanziaria, organicamente coordinate dal Dirigente preposto.

Il perimetro dei rischi

Il perimetro dei rischi individuati, presidiati e integrati nel capitale economico, si articola come segue:

- rischio di credito e di controparte. All'interno di tale categoria vengono anche ricondotti il rischio di concentrazione, il rischio paese ed i rischi residui, rispettivamente da cartolarizzazioni e da incertezza sui tassi di recupero creditizio;
- rischio di mercato (trading book), comprendente il rischio di posizione, di regolamento e di concentrazione sul portafoglio di negoziazione;
- rischio finanziario del banking book, rappresentato principalmente da tasso di interesse e tasso di cambio;
- rischio operativo, comprendente anche il rischio legale, il rischio di non conformità, il rischio informatico, il rischio di modello e il rischio di informativa finanziaria;
- rischio assicurativo;
- rischio strategico;
- rischio sugli immobili di proprietà detenuti a qualunque titolo;
- rischio su partecipazioni non integralmente consolidate;
- rischio relativo ai fondi pensione a benefici definiti.

La copertura dei rischi, a seconda della loro natura, frequenza e dimensione potenziale d'impatto, è affidata ad una costante combinazione tra azioni ed interventi di attenuazione/immunizzazione, procedure/processi di controllo e protezione patrimoniale anche tramite stress test.

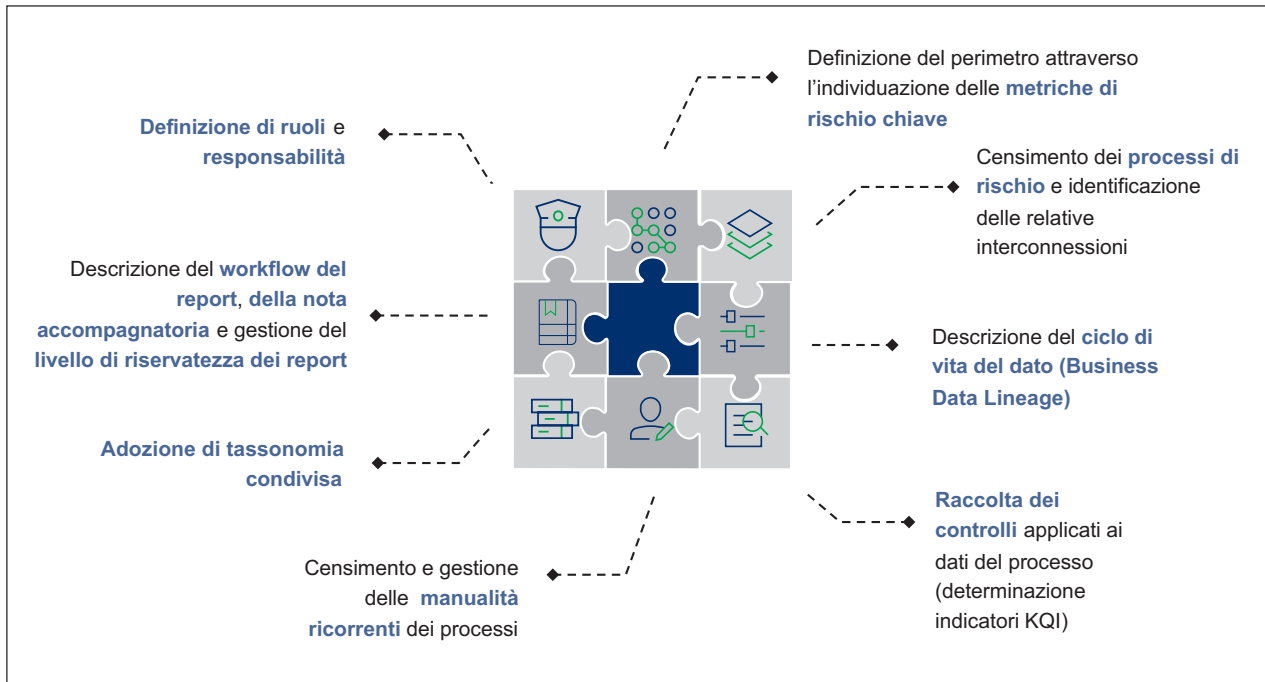
Particolare attenzione viene posta alla gestione della posizione di liquidità sia di breve termine che strutturale, assicurando – con specifiche "policy e procedures" – il pieno rispetto dei limiti stabiliti a livello di Gruppo e di sottoperimetri operativi coerenti con la normativa internazionale ed il Risk Appetite approvato a livello di Gruppo.

Il Gruppo, inoltre, riconosce grande rilevanza al presidio del rischio di reputazione, la cui gestione è perseguita non solo tramite strutture organizzative con specifici compiti di promozione e protezione dell'immagine aziendale, ma anche attraverso processi dedicati di identificazione e valutazione del rischio reputazionale e la realizzazione di specifici flussi di reporting. Inoltre, a partire dal 2018, è stato introdotto uno specifico add-on sul capitale economico nell'ambito del rischio operativo, definito in funzione delle perdite operative, con l'obiettivo di rafforzare la protezione a fronte di possibili ricadute reputazionali.

Nel corso degli anni il Gruppo ha sviluppato e implementato i necessari miglioramenti strutturali ed operativi col fine di supportare il senior management di una reportistica integrata dei rischi il più possibile completa, precisa e su base periodica.



I processi di monitoraggio dei rischi sono stati interessati da un progressivo rafforzamento dei presidi di Data & Reporting Governance, anche in ottemperanza alla normativa di riferimento ('Principi per un'efficace aggregazione e reportistica dei dati di rischio – BCBS239'). Il Gruppo ha previsto interventi su specifici ambiti, tra cui l'adozione di tassonomie condivise e di prassi uniformi per la descrizione del ciclo di vita del dato all'interno dei principali processi di monitoraggio dei rischi. Più in generale sono stati effettuati interventi sugli aspetti di seguito schematizzati.



Il Gruppo ha altresì rafforzato l'attenzione sul presidio della qualità del dato, definendo processi, ruoli e responsabilità, tassonomie di riferimento (dimensioni della qualità) e individuando la relativa strumentazione a supporto.

Le tipologie di rischio che sono state incluse nel perimetro delle attività di Data & Reporting Governance sono le seguenti: rischio di credito, rischio di mercato e controparte, rischio tasso di banking book, rischio di liquidità, rischi operativi e integrazione rischi.

Le misurazioni relative alle singole tipologie di rischio del Gruppo sono integrate in una grandezza di sintesi, rappresentata dal capitale economico, che consiste nella massima perdita "inattesa" in cui il Gruppo può incorrere in un orizzonte di un anno. Esso rappresenta una metrica chiave per definire l'assetto finanziario e la tolleranza del Gruppo al rischio e per orientare l'operatività, assicurando l'equilibrio tra i rischi assunti e il ritorno per gli azionisti. Esso viene stimato, oltre che sulla base della situazione attuale, anche a livello prospettico, in funzione delle ipotesi di budget e dello scenario economico previsto. La valutazione del capitale è inclusa nel reporting aziendale ed è sottoposta trimestralmente al Comitato di Direzione, al Comitato Rischi e al Consiglio di Amministrazione, nell'ambito del Tableau de Bord dei rischi di Gruppo.

Oltre al governo dei rischi sopra descritti, Intesa Sanpaolo presta molta attenzione all'identificazione e al presidio di specifici ambiti di rischio emergenti, che potrebbero compromettere, nel medio periodo, il raggiungimento degli obiettivi strategici del Gruppo o influenzare in modo sensibile l'evoluzione della situazione economica e patrimoniale.

Per le finalità sopra descritte, il Gruppo Intesa Sanpaolo utilizza un vasto insieme di tecniche e strumenti per la misurazione e la gestione dei rischi, diffusamente descritto in questa Parte E della Nota Integrativa al Bilancio Consolidato, con riferimento alle tipologie di rischio di seguito indicate e secondo le modalità previste dalla informativa qualitativa di cui alla Circolare 262 di Banca d'Italia:

	BILANCIO		PILLAR 3
	Sezione/Capitolo	Paragrafo	Sezione
RISCHI DEL GRUPPO BANCARIO	PARTE E - SEZIONE 2		
- Rischio di credito	Capitolo 1.1	<i>Paragrafo A</i>	Sezioni 6-7-8-9-10
- Operazioni di cartolarizzazione	Capitolo 1.1	<i>Paragrafo C</i>	Sezione 12
- Rischio di mercato	Capitolo 1.2		Sezione 13
- Portafoglio di negoziazione di vigilanza		<i>Paragrafo 1.2.1</i>	
- Portafoglio bancario		<i>Paragrafo 1.2.2</i>	
- Rischio di controparte	Capitolo 1.3		Sezione 11
- Derivati Finanziari		<i>Paragrafo 1.3.1</i>	
- Derivati Creditizi		<i>Paragrafo 1.3.2</i>	
- Coperture contabili		<i>Paragrafo 1.3.3</i>	
- Rischio di Liquidità	Capitolo 1.4		
- Rischi Operativi	Capitolo 1.5		
RISCHI DELLE IMPRESE DI ASSICURAZIONE	PARTE E - SEZIONE 3		
- Rischi assicurativi	Capitolo 3.1		
- Rischi finanziari	Capitolo 3.2		
RISCHI DELLE ALTRE IMPRESE	PARTE E - SEZIONE 4		

Alcune informazioni previste nella presente parte si basano su dati gestionali interni e possono non coincidere con quelle riportate nelle parti B e C della Nota Integrativa.

Il Gruppo, oltre al rischio di credito, di mercato di trading book, finanziario di banking book, di liquidità, operativo e delle imprese di assicurazione, ampiamente trattati nei paragrafi successivi, ha individuato e presidia i seguenti altri rischi.

Rischio Strategico

Il Gruppo Intesa Sanpaolo definisce il rischio strategico, attuale o prospettico, come il rischio legato ad una potenziale flessione degli utili o del capitale derivante da cambiamenti del contesto operativo o da decisioni aziendali errate, attuazione inadeguata di decisioni, scarsa reattività a variazioni del contesto competitivo.

Il rischio strategico è fronteggiato innanzitutto da policy e procedure che prevedono che le decisioni più rilevanti siano riportate al Consiglio di Amministrazione supportate dalla valutazione attuale e prospettica dei rischi e dell'adeguatezza patrimoniale. Il forte accentramento delle decisioni strategiche, con il coinvolgimento dei massimi Organi di governo aziendale ed il supporto delle diverse Funzioni aziendali, assicura la mitigazione del rischio strategico.

Analizzando la definizione di rischio strategico si può osservare come questo sia riferito a due distinte componenti fondamentali:

- la componente legata agli eventuali impatti discendenti da errate decisioni aziendali e scarsa reattività a variazioni del contesto competitivo: è la componente che non richiede capitale per essere fronteggiata, ma rientra nei rischi mitigati dalle modalità con cui vengono prese le decisioni strategiche e dal loro accentramento nei vertici aziendali, dove tutte le decisioni di rilievo sono sempre assistite da attività di identificazione e misurazione ad hoc dei rischi impliciti nell'iniziativa;
- una seconda componente è riferibile più direttamente al rischio di business, ovvero legata al rischio di potenziale flessione degli utili, derivante da inadeguata attuazione di decisioni e da cambiamenti del contesto operativo. Tale componente, oltre che dai sistemi di regolazione della gestione aziendale, viene fronteggiata con apposito capitale interno, valutato in base all'approccio Variable Margin Volatility (VMV) che esprime il rischio derivante dal business mix del Gruppo e delle sue Business Unit.

Il rischio strategico, inoltre, è valutato anche nell'ambito delle prove di stress a valere su un modello a più fattori che descrive le relazioni tra variazioni dello scenario economico e il business mix risultante dalle ipotesi di pianificazione, con analisi mirate alla valutazione degli impatti sia sulla componente margine di interesse sia sui margini derivanti dall'andamento delle commissioni nette.

Rischio di reputazione

Il Gruppo Intesa Sanpaolo riconosce grande rilevanza al rischio di reputazione, ossia al rischio attuale e prospettico di flessione degli utili o del capitale derivante da una percezione negativa dell'immagine della Banca da parte di clienti, controparti, azionisti, investitori o Autorità di Vigilanza.

Il modello di governo dei rischi reputazionali di Intesa Sanpaolo prevede che la gestione e mitigazione dei rischi reputazionali sia perseguita:

- attraverso il rispetto degli standard etici e comportamentali da parte di tutti i dipendenti. Il Codice Etico adottato dal Gruppo contiene i valori di riferimento sui quali Intesa Sanpaolo intende impegnarsi e declina i principi di condotta volontari nelle relazioni con tutti gli stakeholder (clienti, dipendenti, fornitori, azionisti, ambiente e più in generale la collettività), con obiettivi anche più ampi rispetto a quelli richiesti dalle vigenti normative. Il Gruppo ha inoltre emanato policy di comportamento volontarie (policy sui diritti umani, policy ambientale e policy sul settore armamenti) e aderito a principi internazionali (UN Global Compact, UNEP FI, Equator Principles) volti a perseguire il rispetto dell'ambiente e dei diritti umani;

- in modo sistematico e autonomo dalle strutture con specifici compiti di presidio della reputazione aziendale le quali, ciascuna per i propri ambiti di competenza, intrattengono la relazione con gli stakeholder di riferimento;
- in modo trasversale alle funzioni aziendali, tramite i processi di Reputational Risk Management coordinati dall'Area di Governo Chief Risk Officer;
- mediante un sistema integrato di presidio dei rischi primari volto al contenimento dell'esposizione agli stessi e al rispetto dei limiti di riferimento contenuti nel Risk Appetite Framework.

Il Gruppo inoltre persegue il continuo rafforzamento della governance del rischio reputazionale anche attraverso un sistema integrato di presidio dei rischi di conformità, nella convinzione che il rispetto delle norme e la correttezza negli affari costituiscano elementi fondamentali nello svolgimento dell'attività bancaria, che per sua natura è fondata sulla fiducia.

A tutela degli interessi della clientela e della reputazione del Gruppo, particolare attenzione è poi dedicata alla definizione e gestione della propensione al rischio della clientela stessa, perseguita attraverso l'individuazione delle caratteristiche soggettive e oggettive del cliente; le valutazioni di adeguatezza in sede di strutturazione del prodotto e prestazione del servizio di consulenza sono assistite da elementi oggettivi, che considerano la reale natura dei rischi che il cliente sopporta all'atto della sottoscrizione di operazioni in derivati oppure dell'effettuazione di investimenti finanziari.

La commercializzazione dei prodotti finanziari, più in particolare, è anche disciplinata da specifiche valutazioni preventive dei rischi sia dal punto di vista della banca (insieme dei rischi con diretto impatto proprietario, siano essi di credito, finanziari od operativi) sia dal punto di vista del cliente (rischio del portafoglio, complessità e frequenza delle operazioni, concentrazione su emittenti o su divisa estera, coerenza con gli obiettivi ed i profili di tolleranza al rischio, conoscenza e consapevolezza dei prodotti e dei servizi proposti).

I citati processi di Reputational Risk Management (RRM) sono coordinati dall'Area di Governo Chief Risk Officer e coinvolgono a diverso titolo funzioni di controllo, specialistiche e di business. Tali processi includono:

- il Reputational Risk Assessment, che si propone di identificare gli scenari di rischio reputazionale più rilevanti a cui il Gruppo Intesa Sanpaolo è esposto. Tale processo si svolge con cadenza annuale ed è volto a raccogliere l'opinione del Top Management in merito al potenziale impatto di tali scenari sull'immagine del Gruppo, al fine di individuare adeguate strategie di comunicazione e specifiche azioni di mitigazione, se necessarie;
- il Reputational Risk Clearing, cui è affidato l'obiettivo di individuare e valutare ex ante i potenziali rischi reputazionali connessi alle operazioni di business più significative, ai principali progetti di Capital Budget e alla selezione dei fornitori/partner del Gruppo;
- il Reputational Risk Monitoring, volto a monitorare l'evoluzione del posizionamento reputazionale di Intesa Sanpaolo (nel web, ad esempio) anche attraverso il contributo di analisi esterne.

Rischio sugli immobili di proprietà

Il rischio sugli immobili di proprietà viene definito come il rischio legato alla possibilità di subire perdite economiche in base ad una variazione sfavorevole del valore degli stessi ed è quindi ricompreso nella categoria dei rischi finanziari di Banking Book. La gestione degli immobili è fortemente accentrata e costituisce investimento prevalentemente strumentale alle attività aziendali. Al fine di rappresentare la rischiosità del portafoglio immobiliare di proprietà, viene calcolato un capitale economico basandosi sulle variazioni storicamente osservate degli indici di prezzi immobiliari principalmente italiani, tipologia di esposizione prevalente nel portafoglio immobiliare del Gruppo, applicate, con appropriata granularità di indicazione geografica e di destinazione d'uso, al valore di mercato del portafoglio immobiliare alla data di riferimento.

Rischio su partecipazioni non integralmente consolidate

Il rischio sul portafoglio partecipativo è legato alla possibilità di subire perdite economiche dovute alla variazione sfavorevole dei valori degli investimenti non integralmente consolidati.

Il perimetro considerato comprende gli strumenti di capitale detenuti in società finanziarie e non finanziarie; sono inclusi gli strumenti di partecipazione finanziaria, gli impegni per l'acquisto e derivati aventi come sottostanti strumenti di capitale e i fondi azionari.

Il modello utilizzato per la stima del Capitale Economico è un approccio PD/LGD analogo al modello di portafoglio del rischio di credito a valere sul portafoglio partecipativo stand-alone. L'LGD di riferimento è quella regolamentare, mentre gli altri parametri del modello sono i medesimi utilizzati nel modello di portafoglio del rischio di credito.

Rischio relativo ai fondi pensione a benefici definiti

Il rischio relativo ai fondi pensione a benefici definiti viene ricondotto alla possibilità di dover incrementare la riserva che Intesa Sanpaolo Capogruppo mantiene a garanzia delle prestazioni dei detti fondi pensione, in base ad una variazione sfavorevole nel valore delle attività e/o passività delle Casse di Previdenza coinvolte. Tale rischio viene compiutamente considerato nell'ambito della valutazione dell'adeguatezza patrimoniale, misurato e controllato sia dal punto di vista del capitale economico, con un modello econometrico a valere sulle principali variabili macroeconomiche, sia negli scenari prospettici di base e di stress.

Va notato che a seguito del risultato dell'offerta di capitalizzazione della prestazione integrativa su base volontaria avvenuta nella seconda metà del 2018 (come ampiamente descritto nel documento di Bilancio – Nota integrativa consolidata – Parte B – Informazioni sullo stato patrimoniale - Passivo) la garanzia da fornire su tali prestazioni, e con essa il relativo rischio di incremento, sono stati notevolmente ridotti.

Rischio modello

Il rischio modello è definito come il rischio derivante dall'utilizzo improprio dei risultati dei modelli interni o da errori di sviluppo e/o implementazione dei modelli interni.

Nel corso del 2018 la Direzione Centrale Convalida Interna e Controlli ha ulteriormente sviluppato il framework volto all'identificazione, valutazione e mitigazione di tale rischio. Sotto quest'ultimo aspetto, in particolare, al fine di determinare uno specifico buffer di capitale economico (in condizioni baseline), incluso nel Resoconto ICAAP 2018-2021, è stata aggiornata la valutazione del rischio modello "inerente" (sinteticamente espressa attraverso uno score) di alcune metodologie di Primo e Secondo Pilastro che concorrono al predetto calcolo del capitale economico.

Rischi emergenti

Il rafforzamento del complessivo sistema di governo dei rischi passa anche attraverso l'identificazione, la comprensione e il presidio dei cosiddetti rischi emergenti ossia quei rischi caratterizzati da componenti in parte sconosciute ma ritenuti rilevanti, ancorché indeterminati nelle loro ricadute e non ancora compiutamente integrabili nel framework di gestione dei rischi più consolidati; tali rischi potrebbero infatti avere, nel medio periodo, un impatto significativo sulla posizione finanziaria o sul modello di business del Gruppo.

L'individuazione di tali fattispecie deriva in prima battuta dall'analisi costante del contesto esterno e delle principali evidenze raccolte dalla funzione di risk management nell'ambito dei processi caratteristici di identificazione e valutazione, ma passa anche per il confronto con i propri peer e con le best practice di mercato, oltre che con le altre funzioni di controllo/di business della Banca.

In quest'ottica, Intesa Sanpaolo presta particolare attenzione ai rischi cyber e ai rischi connessi al cambiamento climatico.

Anche in considerazione del contesto competitivo internazionale, che vede l'ingresso di nuove tipologie di concorrenti e di soluzioni profondamente innovative, l'aggiornamento tecnologico, l'evoluzione del proprio sistema informativo e le numerose iniziative mirate alla trasformazione digitale costituiscono un elemento fondante delle strategie di sviluppo del Gruppo. Tra le problematiche sorte con la digitalizzazione e con gli sviluppi tecnologici collegati alle necessità sempre crescenti di utilizzo e condivisione dei dati rientra il rischio cyber, che riveste particolare importanza in ragione sia della crescita osservata nella frequenza e nella gravità degli attacchi (ai danni delle istituzioni finanziarie o di altri componenti della loro catena del valore) sia della riservatezza dei dati aziendali e della clientela: in linea con l'evoluzione del contesto interno ed esterno, il Gruppo ISP ha ritenuto che la gestione del rischio cyber dovesse diventare parte integrante della propria strategia di gestione, così da supportare lo sviluppo e la realizzazione di soluzioni di cybersecurity all'avanguardia, fornendo gli strumenti necessari per identificare e affrontare le possibili minacce e gli scenari di rischio rispetto alle varie dimensioni aziendali (i processi, le tecnologie, il personale e la cultura organizzativa). A tale scopo, il Gruppo è impegnato nello sviluppo di soluzioni di strategic intelligence e cyber-readiness, oltre che nella creazione di un ambiente resiliente, capace di ripristinare prontamente il normale corso dei processi e dei servizi, mitigando gli impatti operativi e reputazionali; è inoltre attivo nella definizione di un framework dedicato al governo del rischio cyber che consenta di implementare e mantenere nel tempo un efficace presidio sulla materia nonché di proteggere la propria attività, la propria reputazione, i propri clienti e i propri dipendenti.

Il Gruppo Intesa Sanpaolo è consapevole di avere sull'ambiente un impatto diretto (dovuto ad esempio al proprio consumo di risorse) e indiretto (attraverso la propria attività di business) ed è da tempo attento al climate change risk, ovvero a tutti quei rischi collegati ai cambiamenti climatici causati dall'accumulo dei gas serra nell'atmosfera. Ad esempio, a seguito della firma dell'accordo di Parigi, è verosimile ritenere che la riduzione dei gas serra (GHG) possa avere concrete implicazioni finanziarie sull'economia di alcuni settori (es. riduzione/abbandono combustibili fossili) con cui intrattiene relazioni di business.

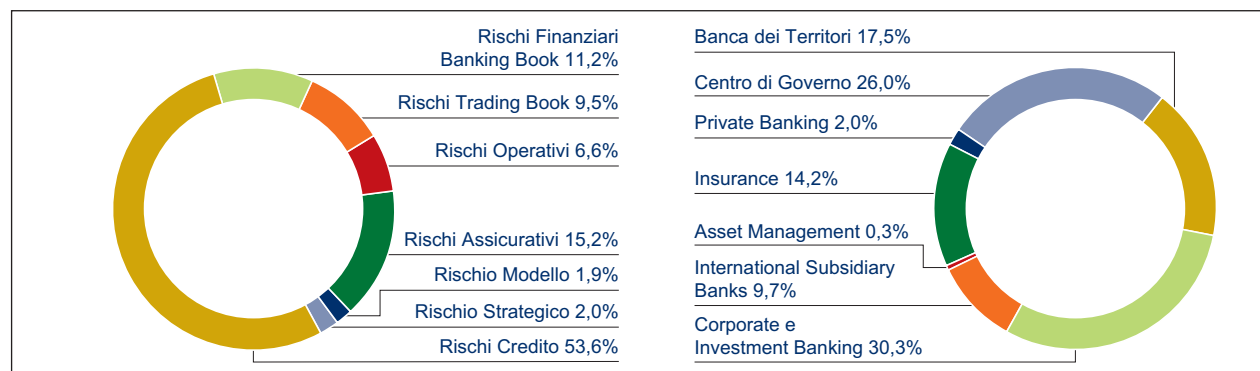
Il Gruppo è quindi interessato a monitorare gli effetti del cambiamento climatico e ha deciso di supportare le raccomandazioni della Task Force on Climate-related Financial Disclosures (TCFD), impegnandosi alla diffusione di una rendicontazione trasparente in materia di rischi e opportunità legati a tale cambiamento; a tale scopo, ha pertanto avviato un gruppo di lavoro interfunzionale per l'implementazione delle raccomandazioni della TCFD ed intende valutare le ricadute di tale tematica nell'ambito del framework di governo dei rischi, guardando anche ai riflessi sulla propria attività creditizia.

Il Gruppo Intesa Sanpaolo, oltre ai sopracitati rischi, valuta con attenzione i rischi che possono derivare dall'uscita del Regno Unito dall'Unione Europea e che sono legati soprattutto alle incertezze normative e politiche derivanti dalla Brexit. Per affrontare nel miglior modo tali rischi il Gruppo Intesa Sanpaolo ha elaborato, tramite un progetto dedicato, delle decisioni strategiche e operative volte ad assicurare la continuità operativa anche sotto lo scenario Hard Brexit. Il piano Brexit è definito in accordo con lo scenario esterno e le relative indicazioni delle Autorità di Vigilanza e dei Regolatori di riferimento.

In particolare, relativamente alla Divisione Corporate & Investment Banking presente nel Regno Unito con due filiali, sono state individuate le azioni di mitigazione in grado di garantire l'operatività di business e coverage della clientela. Inoltre un particolare riguardo è stato posto all'accesso alle Controparti Centrali (CCP) residenti nel Regno Unito per la compensazione centralizzata dei derivati OTC.

Assorbimento del Capitale Economico per tipologia di rischio e per Business Unit

Di seguito viene riportata l'articolazione del Capitale Economico di Gruppo per tipologia di rischio e per Business Unit.



L'assorbimento del Capitale Economico per Business Unit riflette la distribuzione delle diverse attività del Gruppo e le specializzazioni delle aree d'affari.

La parte preponderante dei rischi si concentra nella Business Unit "Corporate & Investment Banking" (30,3% del Capitale Economico totale): ciò è dovuto sia alla tipologia di clientela servita (Corporate e Financial Institutions) sia all'attività di Capital Market. A questa Business Unit, infatti, sono attribuiti una significativa quota dei rischi creditizi e dei rischi di trading book.

La Business Unit "Banca dei Territori" (17,5% del Capitale Economico totale), rappresenta una fonte di assorbimento rilevante di Capitale Interno coerentemente con la sua connotazione di core business del Gruppo a servizio della clientela Retail, Private e Small/Middle Corporate. Ad essa viene allocata una parte consistente del rischio creditizio e dei rischi operativi.

Alla Business Unit "Insurance" (14,2% del Capitale Economico totale) viene allocata la maggior parte dei rischi assicurativi.

Alla Business Unit "International Subsidiary Banks" è attribuito il 9,7% dei rischi complessivi, principalmente rischio di credito.

Al "Centro di Governo" sono attribuiti, oltre ai rischi di credito, i rischi tipici di Corporate Center, in particolare quelli derivanti dalle partecipazioni, i rischi inerenti la Capital Light Bank, il rischio tasso e di cambio di Banking Book, i rischi derivanti dalla gestione del portafoglio FVTOCI della Capogruppo e la quota residua dei rischi assicurativi (26,0% del Capitale Economico complessivo).

L'assorbimento del Capitale Economico delle Business Unit "Private Banking" ed "Asset Management" risulta marginale (rispettivamente 2,0% e 0,3%), per la natura di business prevalentemente orientata ad una operatività di asset management.

La normativa Basilea 3

Il Gruppo Intesa Sanpaolo, relativamente al recepimento delle progressive riforme degli accordi del Comitato di Basilea ("Basilea3"), intraprende adeguate iniziative, al fine di migliorare nel continuo i sistemi di misurazione e i connessi sistemi di gestione dei rischi.

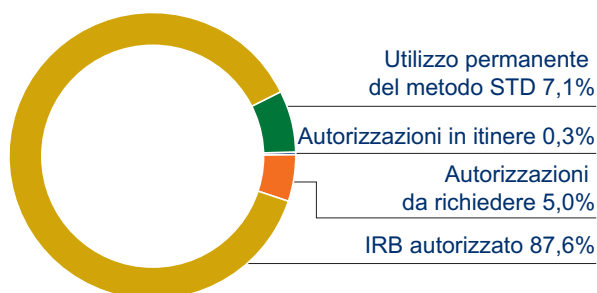
Per quanto riguarda i rischi creditizi, il Gruppo ha ricevuto l'autorizzazione ai metodi basati sui rating interni a partire dalla segnalazione al 31 dicembre 2008 sul portafoglio Corporate di un perimetro comprendente la Capogruppo, le banche della Divisione Banca dei Territori e le principali società prodotte italiane.

Successivamente, l'ambito di applicazione è stato progressivamente esteso ai portafogli SME Retail e Mutui Retail e ad altre società del Gruppo italiane ed estere.

Rispetto al 31 dicembre 2017 si segnala l'autorizzazione - ricevuta da BCE il 31 agosto 2018 – all'utilizzo del nuovo modello interno di rating per il segmento Retail composto da Mutui Residenziali (model change) e da Other Retail (first adoption), con estensione dello stesso al portafoglio acquisito dalla ex Banca Nuova. Inoltre, si segnala l'estensione dell'utilizzo del nuovo modello Retail al portafoglio acquisito della ex-Banca Nuova e del modello SME Retail ai portafogli acquisiti delle ex Banca Popolare di Vicenza, ex Veneto Banca ed ex Banca Nuova.

Con riferimento allo stato di avanzamento del piano di estensione dei modelli interni per il rischio di credito (piano di roll-out), la quota di esposizioni autorizzate al sistema IRB è pari all'87,6% del portafoglio; le autorizzazioni in itinere, riguardanti l'estensione dei modelli interni a Banca Apulia, rappresentano lo 0,3% del portafoglio, mentre le istanze da avanzare per i rimanenti portafogli di banche italiane ed estere del Gruppo rappresentano il 5% del portafoglio. Per la componente residuale, pari al 7,1%, è stato autorizzato l'utilizzo permanente del metodo Standardizzato.

**Piano di estensione dei modelli interni
per il rischio di credito^(*)**



^(*) Percentuali calcolate in base agli importi di RWA full standard al 31.12.18. I portafogli si considerano coperti da modelli IRB quando è stata ricevuta, da parte dell'Organo di Vigilanza, un'autorizzazione all'utilizzo del modello interno per almeno uno dei parametri di rischio.

Per quanto riguarda il rischio di controparte, il Gruppo bancario ha migliorato la misurazione ed il monitoraggio del rischio, affinando gli strumenti richiesti nell'ambito della normativa di "Basilea 3".

Ai fini segnalatici Capogruppo, le banche della divisione banche dei territori e Banca IMI sono autorizzate alla segnalazione del requisito a fronte di rischio di controparte sia per derivati OTC che SFT (Securities Financing Transactions, ossia repo, pronti contro termine e security lending) tramite la metodologia dei modelli interni.

Tale autorizzazione è stata ottenuta per i derivati a partire dal primo trimestre del 2014, per gli SFT a partire dalla segnalazione del 31 dicembre 2016.

Le banche della Divisione Banche dei Territori hanno ricevuto analoga autorizzazione per i derivati a partire dalla segnalazione del 31 dicembre 2016.

Ai fini gestionali le metodologie avanzate di misurazione del rischio sono implementate per i derivati OTC di Capogruppo e Banca IMI a partire dal 2010 e successivamente estese nel corso del 2015 alla Divisione Banche dei Territori e alle Securities Financing Transactions.

Per quanto attiene ai rischi operativi, si evidenzia che il Gruppo ha ottenuto l'autorizzazione all'utilizzo del Metodo Avanzato AMA (modello interno) per la determinazione del relativo requisito patrimoniale a partire dalla segnalazione al 31 dicembre 2009.

Il resoconto annuale del processo di controllo prudenziale ai fini di adeguatezza patrimoniale, basato sull'utilizzo esteso delle metodologie interne di misurazione dei rischi, di determinazione del capitale interno e del capitale complessivo disponibile, è stato approvato e inviato alla BCE nel mese di aprile 2018.

Nell'ambito dell'adozione di "Basilea 3", il Gruppo pubblica le informazioni riguardanti l'adeguatezza patrimoniale, l'esposizione ai rischi e le caratteristiche generali dei sistemi preposti alla loro identificazione, misurazione e gestione nel documento denominato Terzo Pilastro di Basilea 3 o "Pillar 3".

Il documento viene pubblicato sul sito Internet (www.group.intesasanpaolo.com) con cadenza trimestrale.

SEZIONE 1 – RISCHI DEL CONSOLIDATO CONTABILE

Nella presente Sezione le informazioni sono fornite con riferimento alle imprese incluse nel consolidato contabile.

INFORMAZIONI DI NATURA QUANTITATIVA

A. QUALITA' DEL CREDITO

Ai fini dell'informativa di natura quantitativa sulla qualità del credito, con il termine "esposizioni creditizie" si intendono esclusi i titoli di capitale e le quote di O.I.C.R..

A.1. Esposizioni creditizie deteriorate e non deteriorate: consistenze, rettifiche di valore, dinamica, distribuzione economica

A.1.1. Distribuzione delle attività finanziarie per portafogli di appartenenza e per qualità creditizia (valori di bilancio)- Escluse compagnie assicurative

Portafogli/qualità	(milioni di euro)						TOTALE
	Sofferenze	Inadempienze probabili	Esposizioni scadute deteriorate	Esposizioni scadute non deteriorate	Altre esposizioni non deteriorate		
1. Attività finanziarie valutate al costo ammortizzato	7.138	9.043	350	5.820	454.152	476.503	
2. Attività finanziarie valutate al fair value con impatto sulla redditività complessiva	-	-	-	-	57.308	57.308	
3. Attività finanziarie designate al fair value	-	-	-	-	208	208	
4. Altre attività finanziarie obbligatoriamente valutate al fair value	-	73	2	4	1.145	1.224	
5. Attività finanziarie in corso di dismissione	23	886	-	11	19	939	
Totale 31.12.2018	7.161	10.002	352	5.835	512.832	536.182	
Totale 31.12.2017	12.626	12.725	392	8.191	510.901	544.835	

A.1.1 Bis. Distribuzione delle attività finanziarie per portafogli di appartenenza e per qualità creditizia (valori di bilancio)- Compagnie assicurative

Portafogli/qualità	(milioni di euro)						TOTALE
	Sofferenze	Inadempienze probabili	Esposizioni scadute deteriorate	Esposizioni scadute non deteriorate	Esposizioni non deteriorate		
1. Attività finanziarie disponibili per la vendita	-	-	-	-	62.304	62.304	
2. Attività finanziarie detenute sino alla scadenza	-	-	-	-	-	-	
3. Crediti verso banche	-	-	-	-	922	922	
4. Crediti verso clientela	-	-	-	-	30	30	
5. Attività finanziarie valutate al fair value	-	-	-	-	4.888	4.888	
6. Attività finanziarie in corso di dismissione	-	-	-	-	-	-	
TOTALE 31.12.2018	-	-	-	-	68.144	68.144	
TOTALE 31.12.2017	-	-	-	-	71.194	71.194	

A.1.2. Distribuzione delle attività finanziarie per portafogli di appartenenza e per qualità creditizia (valori lordi e netti) – Escluse compagnie assicurative

Portafogli/qualità	ATTIVITA' DETERIORATE				ATTIVITA' NON DETERIORATE			(milioni di euro)
	Esposizione lorda	Rettifiche di valore complessive	Esposizione netta	Write-off parziali complessivi	Esposizione lorda	Rettifiche di valore complessive	Esposizione netta	TOTALE (esposizione netta)
1. Attività finanziarie valutate al costo ammortizzato	36.396	-19.865	16.531	5.306	462.242	-2.270	459.972	476.503
2. Attività finanziarie valutate al fair value con impatto sulla redditività complessiva	35	-35	-	-	57.355	-47	57.308	57.308
3. Attività finanziarie designate al fair value	-	-	-	-	X	X	208	208
4. Altre attività finanziarie obbligatoriamente valutate al fair value	94	-19	75	-	X	X	1.149	1.224
5. Attività finanziarie in corso di dismissione	1.210	-301	909	8	39	-9	30	939
Totale 31.12.2018	37.735	-20.220	17.515	5.314	519.636	-2.326	518.667	536.182
Totale 31.12.2017	52.424	-26.681	25.743	n.a.	520.091	-1.448	519.092	544.835

Portafogli/qualità	ATTIVITÀ DI EVIDENTE SCARSA QUALITÀ CREDITIZIA		ALTRE ATTIVITÀ
	Minusvalenze cumulate	Esposizione netta	Esposizione netta
1. Attività finanziarie detenute per la negoziazione	-38	46	37.117
2. Derivati di copertura	-	-	2.993
Totale 31.12.2018	-38	46	40.110
Totale 31.12.2017	-46	309	41.225

Le tabelle sopra riportate includono le attività finanziarie impaired acquisite, prevalentemente riconducibili a posizioni incluse in operazioni di cartolarizzazione conseguenti all'integrazione delle ex Banche venete. Il prezzo di acquisto (da intendersi come valore di prima iscrizione) di tali attività è stato pari a 569 milioni a fronte di un valore lordo originario pari a 728 milioni.

A.1.2. Bis Distribuzione delle attività finanziarie per portafogli di appartenenza e per qualità creditizia (valori lordi e netti) – Compagnie assicurative

Portafogli / Qualità	Attività deteriorate			Attività non deteriorate			(milioni di euro)
	Esposizione lorda	Rettifiche specifiche	Esposizione netta	Esposizione lorda	Rettifiche di portafoglio	Esposizione netta	Totale (esposizione netta)
1. Attività finanziarie disponibili per la vendita	-	-	-	62.304	-	62.304	62.304
2. Attività finanziarie detenute sino alla scadenza	-	-	-	-	-	-	-
3. Crediti verso banche	-	-	-	922	-	922	922
4. Crediti verso clientela	-	-	-	30	-	30	30
5. Attività finanziarie valutate al fair value	-	-	-	X	X	4.888	4.888
6. Attività finanziarie in corso di dismissione	-	-	-	-	-	-	-
Totale 31.12.2018	-	-	-	63.256	-	68.144	68.144
Totale 31.12.2017	-	-	-	66.732	-	71.194	71.194

Portafogli / Qualità	Attività di evidente scarsa qualità creditizia		ALTRE ATTIVITÀ
	Minusvalenze cumulate	Esposizione netta	Esposizione netta
1. Attività finanziarie detenute per la negoziazione	-	-	181
2. Derivati di copertura	-	-	-
Totale 31.12.2018	-	-	181
Totale 31.12.2017	-	-	240

B. INFORMATIVA SULLE ENTITA' STRUTTURATE (DIVERSE DALLE SOCIETA' PER LA CARTOLARIZZAZIONE)

Il Gruppo, coerentemente con quanto stabilito dall'IFRS 12, considera entità strutturate le entità costituite per raggiungere un obiettivo limitato e ben definito attraverso accordi contrattuali che spesso impongono rigidi vincoli alle facoltà decisionali degli organi direttivi dell'entità; in tale senso le entità strutturate sono configurate in modo che i diritti di voto, o diritti similari, non rappresentano il fattore preponderante per stabilire il soggetto che controlla l'entità, in quanto si riferiscono a materie di natura amministrativa, mentre le relative attività operative sono dirette mediante accordi contrattuali condivisi in sede di strutturazione dell'entità strutturata e che difficilmente possono essere modificati; tra le caratteristiche che contraddistinguono le entità strutturate vi sono:

- attività limitate;
- un obiettivo limitato e ben definito;
- patrimonio netto insufficiente per consentire all'entità strutturata di finanziare le proprie attività senza sostegno finanziario subordinato.

Il Gruppo risulta operativo attraverso entità strutturate principalmente per il tramite di Special Purpose Entities (SPEs) e OICR.

B.1. Entità strutturate consolidate

Non risultano entità strutturate consolidate contabilmente, diverse dalle società di cartolarizzazione, rientranti nel perimetro del Gruppo Bancario Intesa Sanpaolo.

B.2. Entità strutturate non consolidate contabilmente

B.2.1. Entità strutturate consolidate prudenzialmente

Non risultano entità strutturate consolidate prudenzialmente, diverse dalle società di cartolarizzazione, rientranti nel perimetro del Gruppo Bancario Intesa Sanpaolo.

B.2.2. Altre entità strutturate

Informativa di natura qualitativa

Come indicato in precedenza l'operatività del Gruppo attraverso entità strutturate si svolge anche per il tramite di SPEs. A tale fine per SPEs si intendono le entità legali costituite per il raggiungimento di uno specifico obiettivo, ben definito e limitato:

- raccogliere fondi sul mercato emettendo appositi strumenti finanziari;
- sviluppare e/o finanziare una specifica iniziativa di business, in grado di generare, attraverso un'attività economica, flussi di cassa tali da consentire il rimborso del debito;
- finanziare l'acquisizione di una società (target) che, attraverso la propria attività economica, sarà in grado di generare flussi di cassa in capo alla SPE, tali da consentire il rimborso integrale del debito.

Ai fini della presente sezione non rileva l'operatività attraverso società veicolo di cartolarizzazione, ovvero costituite per acquisire, cedere e gestire determinati assets, separandoli dal bilancio della società originante (Originator), sia per la realizzazione di operazioni di cartolarizzazione di attivi sia per la provvista di fondi attraverso operazioni di autocartolarizzazione o di emissione di Obbligazioni Bancarie Garantite (OBG). Per tali tipologie di società veicolo si rimanda alle sezioni C. Operazioni di cartolarizzazione ed D. Operazioni di cessione della parte E della Nota Integrativa consolidata.

In taluni casi il Gruppo risulta sponsor della SPE attraverso la strutturazione dell'operazione al fine di raggiungere determinati obiettivi, quali la raccolta di fondi, la cartolarizzazione di proprie attività anche ai fini di provvista o l'offerta di un servizio finanziario alla clientela.

Nello specifico l'operatività del Gruppo si articola attraverso le seguenti tipologie di entità strutturate rappresentate da società veicolo (SPEs).

SPE Project Financing

Sono strumenti di finanziamento di progetti "capital intensive", che si basano sulla validità economica e finanziaria dell'operazione industriale o infrastrutturale che viene posta in essere, rimanendo indipendente dal grado di affidabilità/capacità di credito degli sponsor che hanno sviluppato l'idea imprenditoriale. Il finanziamento dell'iniziativa è basato sulla capacità del progetto di generare flussi di cassa positivi, sufficienti a ripagare i prestiti ottenuti e a garantire un'adeguata remunerazione del capitale investito, coerentemente con il grado di rischio assunto.

Il Gruppo Intesa Sanpaolo finanzia entità della specie, come normali clienti affidati, senza ricoprire il ruolo di sponsor.

SPE Asset Backed

Si tratta di operazioni finalizzate all'acquisizione/costruzione/gestione di determinati asset fisici da parte di SPE finanziate da uno o più soggetti, le cui prospettive di recupero del credito dipendono principalmente dai cash flow generati dagli asset stessi. Si tratta perciò di attività che per loro natura generano flussi di cassa derivanti dalla gestione ordinaria (ad esempio canoni di affitto o di noleggio, contratti di trasporto merci, ecc.) oppure da un'attività di gestione straordinaria (ad esempio un piano di sviluppo o dismissione di un patrimonio immobiliare). Gli stessi asset costituiscono generalmente oggetto di garanzia reale a fronte del finanziamento erogato al veicolo.

Il Gruppo Intesa Sanpaolo finanzia entità della specie, come normali clienti affidati, senza detenere forme di partecipazione azionaria diretta né interessenze tali da configurare il ruolo di sponsor. Il rischio assunto è sempre un normale rischio di credito e i benefici sono rappresentati dalla remunerazione del finanziamento concesso.

SPE Leveraged & Acquisition Finance

In questa categoria sono ricomprese le esposizioni (affidamenti ed utilizzi in relazione a operazioni di finanziamento strutturate, abitualmente a medio/lungo termine) verso soggetti giuridici in cui la maggioranza del capitale sociale è detenuta da fondi di private equity.

Si tratta per lo più di posizioni volte a supportare progetti di Leveraged Buy Out (quindi ad elevata leva finanziaria), connesse cioè all'acquisizione di aziende o parti di esse anche attraverso il ricorso a veicoli appositamente creati (SPE). Questi, in un momento successivo all'acquisizione del pacchetto azionario/quote della società target, normalmente si fondono per incorporazione con quest'ultima. Le società target dell'operazione sono generalmente caratterizzate da buone prospettive di sviluppo e di valorizzazione, da cash flow stabili nel medio periodo e da bassi livelli di indebitamento originari. Il Gruppo Intesa Sanpaolo finanzia entità della specie, come normali clienti affidati, senza ricoprire il ruolo di sponsor.

Il Gruppo Intesa Sanpaolo presenta investimenti/esposizioni anche verso entità strutturate rappresentate da OICR.

Tra le principali fattispecie figurano gli investimenti effettuati dal Gruppo in alcuni fondi gestiti da IMI Fondi Chiusi SGR; quest'ultima sponsorizza e gestisce Fondi Chiusi di Private Equity, nella forma di OICR riservati ad operatori qualificati, specializzati nell'investimento in Piccole e Medie Imprese, attivi su due linee di attività complementari, il Private Equity e il Venture e Seed Capital.

Nell'ambito del Private Equity sono operativi alcuni fondi dedicati all'investimento in PMI su tutto il territorio nazionale o su aree territoriali specifiche.

Nell'ambito del Venture e Seed Capital i fondi sponsorizzati presentano le seguenti aree di operatività:

- interventi in nuove iniziative imprenditoriali, caratterizzate da solidi profili tecnologici;
- interventi a fronte di programmi volti a introdurre innovazioni di processo o di prodotto con tecnologie digitali;
- investimenti in imprese con elevati tassi di crescita prospettici e ad elevato sviluppo tecnologico sia attraverso investimenti diretti di Seed Capital (finanziamento dello studio della valutazione e dello sviluppo dell'idea imprenditoriale antecedente alla fase di avvio dell'impresa) sia indiretti in quote di OICR con una politica di investimento coerente con gli obiettivi del Fondo o in società Incubatori/Acceleratori d'impresa.

L'investimento nei fondi della specie deriva dalla disponibilità del Gruppo alla sottoscrizione delle quote non collocate, offerte in fase di collocamento ad investitori qualificati, al fine di dare comunque successo alle iniziative, pur mantenendo l'adeguata separazione gestionale sotto il profilo organizzativo.

I Fondi Chiusi in oggetto finanziano la propria attività esclusivamente ricorrendo ai capitali che gli investitori si sono impegnati a versare in sede di collocamento e senza alcun ricorso a forme di indebitamento.

Ulteriori investimenti in OICR sono effettuati dal Gruppo, per il tramite della controllata Eurizon Capital SGR, nell'ambito delle politiche di gestione del portafoglio finanziario emanate dalla stessa SGR, in accordo con quanto stabilito dalle Linee guida del Gruppo Intesa Sanpaolo. Nello specifico la SGR è caratterizzata dalla presenza sia temporanea che strutturale di disponibilità liquide rinveniente dal patrimonio aziendale, non stabilmente investito in partecipazioni o altre attività immobilizzate, e dalla dinamica ordinaria dei flussi di cassa. In base a quanto definito nelle linee guida per la gestione del portafoglio finanziario, nell'ambito delle attività di gestione della Tesoreria, le disponibilità strutturali e quelle temporanee legate alla dinamica dei flussi di cassa a breve termine e a vista compongono il portafoglio di liquidità al netto di quanto mantenuto in c/c o investito in depositi a termine. In relazione alle attività svolte dalla SGR e alle caratteristiche delle disponibilità in esame, le eccedenze di liquidità devono essere investite in attività che presentino un rischio moderato e siano facilmente liquidabili. Nell'ambito di tale portafoglio rientrano gli investimenti in fondi monetari e fondi obbligazionari a breve termine, entrambi specializzati nell'area euro istituiti e/o gestiti da Eurizon Capital SGR o da società da questa controllate. L'investimento da parte del Gruppo negli OICR gestiti da una società controllata non pregiudica l'autonomia gestionale e la capacità della SGR di agire nell'esclusivo interesse degli investitori, in considerazione delle specifiche disposizioni previste dalla normativa di settore e dalle Autorità di Vigilanza.

Tra le esposizioni verso OICR figurano anche gli investimenti in quote di fondi immobiliari derivanti da operazioni di conferimento di porzioni del portafoglio immobiliare del Gruppo.

Gli investimenti in OICR ricomprendono anche le quote possedute in Fondo Atlante e Italian Recovery Fund, fondi di investimento alternativi gestiti dalla SGR Quaestio Capital Management, impegnati in operazioni di valorizzazione di Non Performing Loans di banche italiane.

Il Gruppo Intesa Sanpaolo presenta anche investimenti in hedge fund per cui si rimanda alla specifica sezione della parte E della Nota Integrativa consolidata.

Informativa di natura quantitativa

Voci di bilancio / Tipologia di entità strutturata	Portafogli contabili dell'attivo	Totale attività (A)	Portafogli contabili del passivo	Totale passività (B)	VALORE CONTABILE NETTO (C = A-B)	(milioni di euro)	
						Esposizione massima al rischio di perdita (D)	Differenza tra esposizione al rischio di perdita e valore contabile (E = D - C)
1. Società veicolo		2.699		516	2.183	3.438	1.255
	Attività finanziarie detenute per la negoziazione	236	Debiti vs clientela	516			
	Altre attività finanziarie obbligatoriamente valutate al fair value	2		-			
	Attività valutate a costo ammortizzato						
	Crediti verso clientela	2.461		-			
2. OICR		3.081		42	3.039	3.180	141
	Attività finanziarie detenute per la negoziazione	962	Debiti vs clientela	39			
			Passività finanziarie di negoziazione				
	Attività finanziarie designate al fair value	1.601		3			
	Attività valutate a costo ammortizzato						
	Crediti verso clientela	518		-			

L'esposizione massima al rischio, rappresentante la massima esposizione del Gruppo alle perdite derivanti dalle proprie interessenze in entità strutturate, coincide, in genere, con il valore contabile netto a cui vengono sommate, ove applicabile, talune tipologie di esposizioni fuori bilancio (es. linee di credito non revocabili o garanzie rilasciate); il valore contabile netto corrisponde all'esposizione di bilancio al netto delle rettifiche di valore registrate nell'esercizio in corso o in quelli precedenti. Per gli OICR l'esposizione massima al rischio comprende anche gli impegni del Gruppo, non ancora richiamati dal fondo, a sottoscrivere ulteriori quote.

Nella tabella seguente si riportano l'ammontare e la tipologia dei ricavi percepiti nel corso dell'esercizio da entità strutturate; la componente principale dei ricavi rilevati è relativa a commissioni derivanti dall'attività di gestione e collocamento degli OICR sponsorizzati e gestiti da SGR del Gruppo e collocati presso la clientela. Le commissioni in oggetto sono addebitate dalla SGR ai fondi oggetto di gestione e retrocesse in parte alla rete distributrice per il servizio di collocamento.

Tipologia di entità strutturata sponsorizzata	Interessi	Commissioni	Dividendi	Altri proventi	(milioni di euro)
					TOTALE
OICR	3	1.882	21	4	1.910
Società veicolo	196	24	-	79	299

SEZIONE 2 – RISCHI DEL CONSOLIDATO PRUDENZIALE

Nella presente sezione i dati vengono indicati al lordo dei rapporti intrattenuti con le altre società incluse nel consolidamento di bilancio; tali dati includono convenzionalmente, in proporzione all'interessenza detenuta, anche le attività e le passività delle società bancarie, finanziarie e strumentali controllate congiuntamente e consolidate proporzionalmente ai fini di vigilanza. Laddove il contributo dei rapporti intercorrenti fra le società appartenenti al consolidato prudenziale e le altre società incluse nel perimetro del consolidamento del bilancio sia rilevante, in calce alle informative interessate viene fornito il relativo dettaglio.

La tabella che segue riporta la riconciliazione dei dati di Stato patrimoniale consolidato con i dati di Stato patrimoniale riferiti al perimetro di vigilanza

Voci dell'attivo	31.12.2018	Effetti del deconsolidamento e del consolidamento di controparti diverse da quelle incluse nel gruppo bancario (*)	(milioni di euro)
	Bilancio		31.12.2018 Vigilanza
10. Cassa e disponibilità liquide	10.350	-3	10.347
20. Attività finanziarie valutate al fair value con impatto a conto economico	42.115	555	42.670
a) attività finanziarie detenute per la negoziazione	38.806	164	38.970
b) attività finanziarie designate al fair value	208	-	208
c) altre attività finanziarie obbligatoriamente valutate al fair value	3.101	391	3.492
30. Attività finanziarie valutate al fair value con impatto sulla redditività complessiva	60.469	-17	60.452
35. Attività finanziarie di pertinenza delle imprese di assicurazione valutate al fair value ai sensi dello IAS 39	149.546	-149.546	-
40. Attività finanziarie valutate al costo ammortizzato	476.503	3.142	479.645
a) Crediti verso banche	69.307	-116	69.191
b) Crediti verso clientela	407.196	3.258	410.454
45. Attività finanziarie di pertinenza delle imprese di assicurazione valutate al costo ammortizzato ai sensi dello IAS 39	952	-952	-
50. Derivati di copertura	2.993	-	2.993
60. Adeguamento di valore delle attività finanziarie oggetto di copertura generica (+/-)	124	-	124
70. Partecipazioni	943	5.343	6.286
80. Riserve tecniche a carico dei riassicuratori	20	-20	-
90. Attività materiali	7.372	-773	6.599
100. Attività immateriali	9.077	-1.743	7.334
di cui:			
- avviamento	4.163	-602	3.561
110. Attività fiscali	17.253	-631	16.622
a) correnti	3.320	-47	3.273
b) anticipate	13.933	-584	13.349
120. Attività non correnti e gruppi di attività in via di dismissione	1.297	-278	1.019
130. Altre attività	8.707	-3.731	4.976
Totale dell'attivo	787.721	-148.654	639.067

Voci del passivo e del patrimonio netto	31.12.2018	Effetti del deconsolidamento e del consolidamento di controparti diverse da quelle incluse nel gruppo bancario (*)	31.12.2018
	Bilancio		Vigilanza
10. Passività finanziarie valutate al costo ammortizzato	513.775	4.173	517.948
a) debiti verso banche	107.815	-1.352	106.463
b) debiti verso la clientela	323.900	3.197	327.097
c) titoli in circolazione	82.060	2.328	84.388
Passività finanziarie di pertinenza delle imprese di assicurazione valutate al costo ammortizzato ai sensi dello IAS 39	810	-810	-
20. Passività finanziarie di negoziazione	41.895	156	42.051
30. Passività finanziarie designate al fair value	4	-	4
35. Passività finanziarie di pertinenza delle imprese di assicurazione valutate al fair value ai sensi dello IAS 39	67.800	-67.800	-
40. Derivati di copertura	7.221	-331	6.890
50. Adeguamento di valore delle passività finanziarie oggetto di copertura generica (+/-)	398	-	398
60. Passività fiscali	2.433	-596	1.837
a) correnti	163	-35	128
b) differite	2.270	-561	1.709
70. Passività associate ad attività in via di dismissione	258	-258	-
80. Altre passività	11.645	-2.012	9.633
90. Trattamento di fine rapporto del personale	1.190	-9	1.181
100. Fondi per rischi e oneri	5.064	-192	4.872
a) impegni e garanzie rilasciate	510	-63	447
b) quiescenza e obblighi simili	261	-1	260
c) altri fondi per rischi e oneri	4.293	-128	4.165
110. Riserve tecniche	80.797	-80.797	-
120. Riserve da valutazione	-913	-	-913
125. Riserve da valutazione di pertinenza delle imprese di assicurazione	9	-	9
130. Azioni rimborsabili	-	-	-
140. Strumenti di capitale	4.103	-	4.103
150. Riserve	13.006	-	13.006
160. Sovrapprezzi di emissione	24.768	-	24.768
170. Capitale	9.085	-	9.085
180. Azioni proprie (-)	-84	-	-84
190. Patrimonio di pertinenza di terzi (+/-)	407	-178	229
200. Utile (Perdita) di periodo (+/-)	4.050	-	4.050
Totale del passivo e del patrimonio netto	787.721	-148.654	639.067

(*) Gli effetti sono riconducibili al:

- deconsolidamento delle società non facenti parte del Gruppo Bancario;

- consolidamento con il metodo proporzionale delle società controllate congiuntamente e consolidate con il metodo del patrimonio netto in Bilancio.